

COMMUNE  
**ASPACH  
LE BAS** 2023



du 17 mars au 24 juin 2023  
**20.3**  
**ULTRA RUN  
FRANCE TOUR**  
**4300 km**  
100 jours / 100 Marathons !

**GUY AMALFITANO**  
Coureur de Fonds

UN ATHLÈTE  
HORS NORME  
DE PASSAGE DANS  
NOTRE VILLAGE



au fil de l'eau





Mot du Maire	p 03
Événement sportif	p 04 à 05
Finances	p 06
Vie Communale	p 07 à 12
Vie paroissiale	p 13
Communauté de Communes Thann Cernay	p 14 à 15
Intergénérationnelle	p 16
État civil	p 17 à 19
Technique et urbanisme	p 20 à 21
Incidivités	p 22
Environnement Qualité de vie	p 23 à 28
Journée Citoyenne	p 29
Fêtes et Cérémonies	p 30 à 31
Périscolaire	p 32
Écoles / RPI	p 33
Vie associative	p 34 à 41
Annonces	p 42 à 43
Adresses utiles	p 44



## LES SOLUTIONS MAISON DU CRÉDIT MUTUEL

Un toit, et toutes  
nos solutions  
pour le **protéger.**



Offre tout compris, matériel inclus.



Crédit photo : Gettyimages.

# Crédit Mutuel

Pays de Thann



Homiris est un service opéré par EPS – SAS au capital de 1 123 600 euros – Siège social : 30 rue du Doubs 67100 STRASBOURG – Correspondance abonnés : 36 rue de Messines – CS 70002 – 59891 LILLE CEDEX 9. RCS Strasbourg n° 338 780 513 – Code APE 80.20Z. L'autorisation administrative délivrée par le Conseil National des Activités Privées de Sécurité sous le numéro AUT-067-2117-04-16-20180359358 ne confère aucune prérogative de puissance publique à l'entreprise ou aux personnes qui en bénéficient.

Caisse Fédérale de Crédit Mutuel et Caisses affiliées, société coopérative à forme de société anonyme au capital de 5 458 531 008 euros, 4 rue Frédéric-Guillaume Raiffeisen, 67913 Strasbourg Cedex 9, RCS Strasbourg B 588 505 354 – N° ORIAS : 07 003 758.



**Chères Concitoyennes,  
Chers Concitoyens,**

## **2023 a été une année riche, en animations, en travaux, en actions diverses.**

Des manifestations patriotiques aux manifestations festives, des actions citoyennes aux travaux divers et variés, des activités scolaires aux activités sportives, c'est tout un panel d'informations et de découvertes que vous trouverez au fil des pages de ce nouveau bulletin municipal « Au fil de l'Eau »

Dans le domaine des travaux, le chantier le plus important a été celui concernant la route de Belfort et la rue des Bleuets. Bien d'autres chantiers ont concerné, l'école élémentaire, le clocher de l'église, l'aire de jeu, la forêt, etc... Les dépenses concernant ces travaux se sont élevées à plus de 160 000 €, financés en « fonds propres » et subventionnés, pour une partie, par la C.E.A. à hauteur de près de 43 000 €.

Le renouvellement des baux de chasse pour une durée de 9 ans, a pris effet au 1<sup>er</sup> février de cette année, et nous avons conclu, par gré à gré, ces nouveaux baux avec les mêmes titulaires des deux lots de chasse.

Porter secours à son prochain « ne fait plus partie des mœurs » et le manque de motivation à rejoindre le Corps des Sapeurs-Pompiers est flagrant. La diminution de l'effectif étant arrivée à un seuil critique, il a fallu faire un choix entre fermer notre C.Pl. ou fusionner avec le C.Pl. de Schweighouse. Après de longues discussions avec les Sapeurs-Pompiers et les élus des deux municipalités, la volonté de continuer a abouti à la fusion des deux C.Pl. en une seule entité. Un grand merci à tous les acteurs de cette fusion et à cette nouvelle équipe de Sapeurs-Pompiers qui mettra tout en œuvre pour apporter à l'ensemble des habitants de nos deux communes leurs compétences en matière de missions de secours aux personnes et aux biens, qui leur seront confiées.

Pour 2024, le budget sera dans la continuité de celui de 2023. Les travaux qui seront menés resteront dans un « cadre compatible et supportable » pour nos finances. Les actions envisagées feront l'objet de priorisations qui seront définies par le Conseil Municipal et concerneront entre autres, la poursuite des travaux de sécurisation de la circulation routière, le développement des déplacements doux, les énergies renouvelables, pour ne citer que ceux-ci. Et cela, tout en assurant la continuité des travaux de maintenance, nécessaires au bon fonctionnement de la commune. Mais d'autres réflexions restent à mener, et elles concernent le rez de chaussée de l'ancienne poste, le Club House et le presbytère.

La Communauté des Communes de Thann-Cernay, quant à elle agit également pour le bien de nous tous en portant les projets et le financement du Pôle Médical qui sera opérationnel en 2025, tout comme la construction d'une nouvelle Crèche dans la même période, sur la commune d'Aspach-Michelbach.

La poursuite du développement des pistes cyclables hors agglomérations ainsi que la poursuite du programme « éclairage public Leds » sont maintenus.

Lors de la prochaine rentrée scolaire, nous serons probablement confrontés à une nouvelle fermeture d'une classe. Le nombre d'enfants scolarisés dans nos trois communes est en diminution constante, et pour le moment rien n'indique un changement de tendance.

Pour conclure, je tiens encore à remercier toutes les personnes, tous les bénévoles, toutes les associations, toutes les collectivités, toutes les entreprises, toutes les instances d'états, et j'en oublie probablement qui, au quotidien, œuvrent pour le bien vivre en société, et le bien de notre commune.

**Je vous souhaite à toutes et tous une belle année en paix.**

**Bonne lecture à vous.**

**Votre maire,  
Maurice LEMBLÉ**



## ULTRA RUN FRANCE TOUR



### Un accueil digne d'un héros pour le Handisportif Guy Amalfitano.

Lancé dans un tour de France en courant pour récolter des dons au profit d'associations de lutte contre le cancer, l'athlète unijambiste handisport Guy Amalfitano a été chaleureusement accueilli à Aspach-le-Bas.

Le mercredi 17 mai, Aspach-le-Bas a accueilli la 62e étape du tour de France de 4 300 km en cent jours d'affilés, le Run France Tour 2023 dans lequel l'athlète s'est lancé. Un défi sportif personnel pour Guy Amalfitano, 60 ans, trois Jeux olympiques à son actif, qui a pour objectif d'homologuer le record du monde de la plus longue distance parcourue sur une seule jambe. Exploit doublé de la volonté de susciter la générosité et la solidarité des habitants des douze régions qu'il traverse, cela afin de soutenir les associations de lutte contre le cancer. Car il a lui-même été victime à l'âge de 17 ans de la maladie, ce qui a conduit à l'amputation de sa jambe droite.

À l'instigation de la municipalité, un comité d'accueil de plus d'une centaine de personnes s'est mobilisé pour saluer la remarquable performance et afficher son soutien à Guy Amalfitano.

Parmi elles, une délégation du comité de Mulhouse de la Légion d'honneur (l'athlète paralympique en est lui-même médaillé), des membres de SOS Amitié de Mulhouse, le Judo Club d'Aspach-Le-Bas, des membres d'associations diverses, les élus ainsi qu'une délégation des sapeurs-pompiers.

Ils ont été nombreux à parcourir les derniers kilomètres aux côtés de l'athlète, frais comme un gardon au terme d'une quarantaine de kilomètres, et à l'encourager jusqu'à l'arrivée à l'Espace Joséphine. Avec des regards souvent admiratifs des

enfants comme des adultes, à commencer par le maire Maurice Lemblé.

Un maillot lui a été remis par le club de Judo d'Aspach-le-Bas et par SOS Amitié. Les enfants de l'école, sensibilisés par l'équipe pédagogique au handicap, se sont également mobilisés. Ils ont remis de nombreux dessins ainsi que le fruit de leur collecte. Le sportif a été très touché par l'accueil chaleureux qui lui a été réservé, « un des plus beaux » a-t-il confié. De nombreux dons au profit de l'association partenaire, Rose and Roll (Metz), ont été effectués par les associations et les personnes présentes. La recette de la vente de boissons leur est également destinée, la municipalité faisant de son côté une promesse de don. L'athlète est reparti au matin pour de nouveaux horizons solidaires, vers le Territoire de Belfort.

DNA /Grégoire GAUCHET





## LE 17 MAI 2023



### MERCI À VOUS TOUS

Associations, particuliers, pompiers, écoles...  
pour cette généreuse et dynamique  
participation qui a beaucoup émue Guy  
et qui a contribué à la réussite de cette  
manifestation.

*Extrait du carnet de route de Guy*

### ÉTAPE DU 17 MAI 2023 HERRLISHEIM-PRÈS-COLMAR / ASPACH-LE-BAS

Première partie d'étape au calme. C'est une succession des petits chemins agricoles bien bitumés, qui longent la voie rapide, un coup à droite, un coup à gauche. Beau temps aujourd'hui, mais le vent est plutôt froid. Je garde d'ailleurs mon coupe-vent une bonne partie de la journée. J'arrive à Cernay vers 13h30, c'est l'heure de la pause, à peine 7 km de l'arrivée.

Durant celle-ci, un petit groupe de cyclistes, reconnaissant le camping-car, s'approche. Quelques photos souvenirs et ils repartent. Reprise à 15h45. Je calcule une petite rallonge sur le tracé afin d'augmenter un peu mon kilométrage. Je suis actuellement sur une moyenne de 43,068 kms et j'aimerais passer la barre des 44. Sortie de Cernay, un petit groupe de coureurs appartenant à l'Association « SOS Amitié Haut-Rhin » me rejoint pour les derniers kilomètres.

À l'entrée d'Aspach-Le Bas, gros attroupement ! C'est le Club de Judo qui m'attend sur le passage. Les gens sortent également de chez eux pour m'encourager. Je bascule côté droit de la route car tous les adhérents du club veulent m'accompagner jusqu'à l'arrivée. C'est la cohue ! Presque toute la route est monopolisée ; Hallucinant !!! Et je ne suis pas au bout de mes surprises, puisque sur la place de la mairie à mon point d'arrivée, c'est presque tout le village qui s'est mobilisé !!! Les associations, les clubs sportifs, les gamins des écoles, les élus, les membres de la Légion d'Honneur et bien sûr Monsieur le Maire, sont sur place. Personne ne manque à l'appel.

Je suis sollicité de toute part. Un chapiteau a été dressé pour l'occasion. Bruno s'installe en plein centre de la place pour vendre les articles qui partent comme des petits pains ! Je reçois de nombreux chèques de clubs et d'associations. Une collecte réalisée par les enfants de l'école m'est également remise. Les gens sont heureux, les échanges nombreux et c'est bien là l'essentiel !!!

**MERCI** du fond du cœur à la commune d'Aspach-Le-Bas qui a su capter l'esprit de l'Ultra Run France Tour.



La municipalité a honoré sa promesse en versant à « Rose and Roll » un don de 500 €



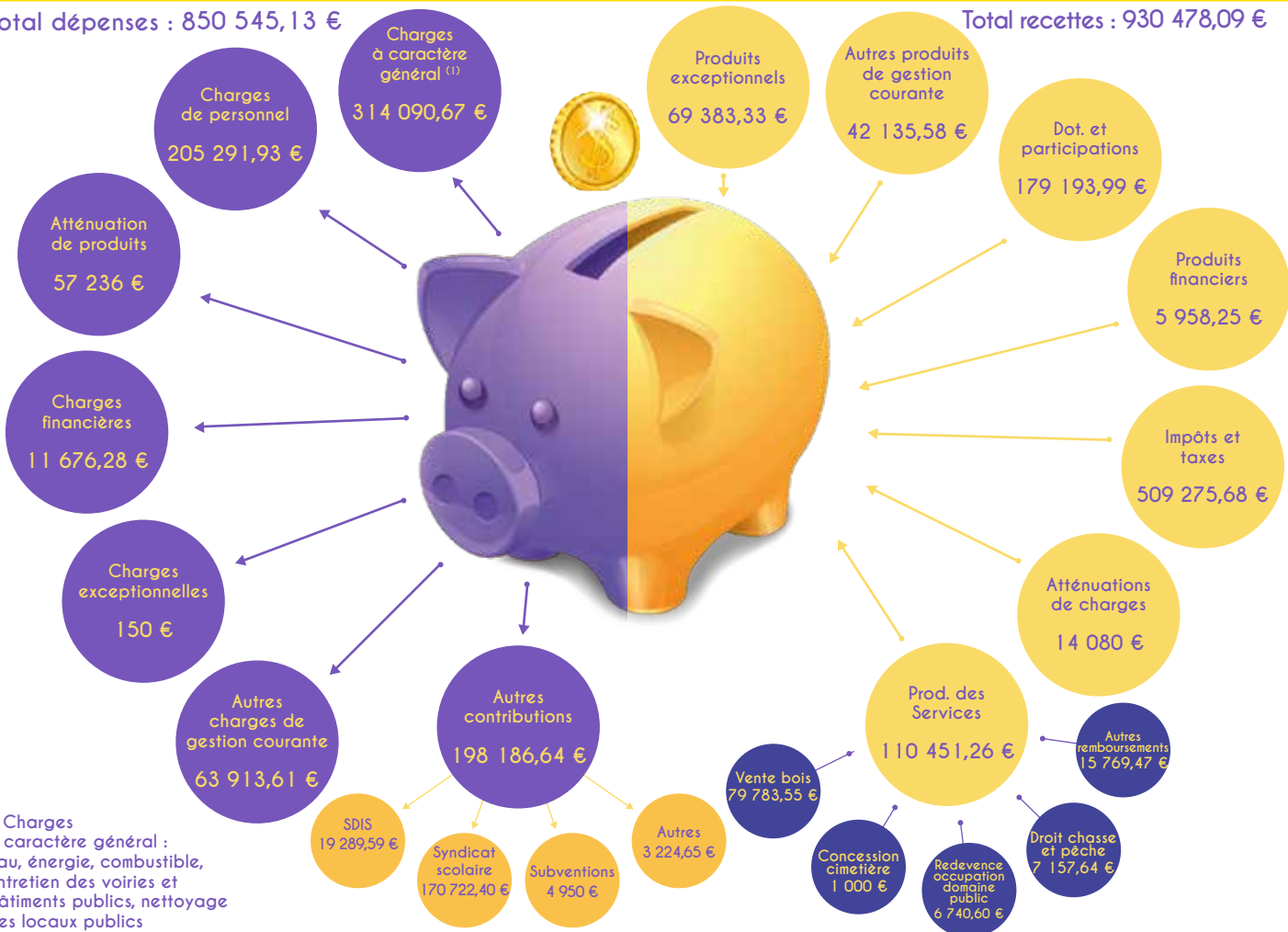
Pizza Mario a préparé le repas du soir offert par la commune pour Guy et son chauffeur Bruno qui nous ont remerciés pour cette délicieuse attention.



## DÉPENSES & RECETTES DE FONCTIONNEMENT

Total dépenses : 850 545,13 €

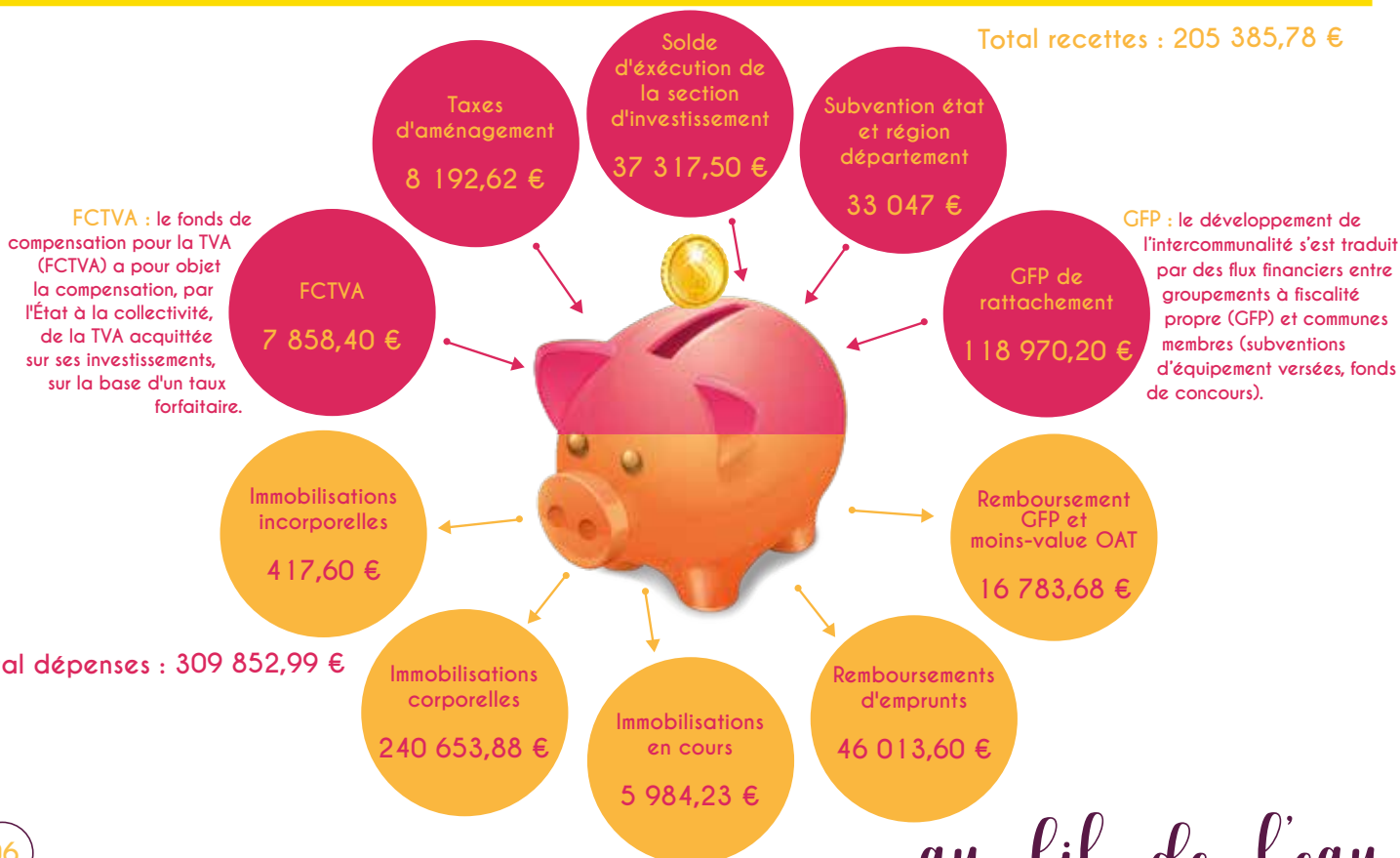
Total recettes : 930 478,09 €



<sup>(1)</sup> Charges à caractère général : eau, énergie, combustible, entretien des voiries et bâtiments publics, nettoyage des locaux publics

## DÉPENSES & RECETTES D'INVESTISSEMENT

Total recettes : 205 385,78 €



**FCTVA** : le fonds de compensation pour la TVA (FCTVA) a pour objet la compensation, par l'État à la collectivité, de la TVA acquittée sur ses investissements, sur la base d'un taux forfaitaire.

**GFP** : le développement de l'intercommunalité s'est traduit par des flux financiers entre groupements à fiscalité propre (GFP) et communes membres (subventions d'équipement versées, fonds de concours).



## RÉCEPTION DES VŒUX 2023



La cérémonie des vœux du 22 janvier 2023 a rassemblé 70 personnes à la salle Joséphine sous la présidence du Maire Maurice LEMBLE.

Dans son allocution, l'élu a révélé, au chapitre projets et travaux, l'important chantier qui sera mené par la Collectivité européenne d'Alsace (CEA) pour la réfection complète du revêtement de la rue de Belfort au courant du premier semestre 2023, suivi de l'aménagement de l'intersection des rues de Belfort et de Thann avec une modification de la priorité actuelle. La rue des Bleuets sera dotée d'un revêtement dans la même période. Plusieurs autres thématiques ont été abordées et la cérémonie s'est clôturée par l'invitation au vin d'honneur.



## REMERCIEMENTS

## Remerciements

Un bel hommage a été rendu par le maire M. Maurice LEMBLE au Conseiller Municipal M. Armand BUCHER, historien et chercheur assidu des traces du passé notamment celles laissées par la Première Guerre mondiale, très meurtrière sur le ban d'Aspach-Le-Bas.



## UN VILLAGE DE NOTAIRES



Au III<sup>ème</sup> siècle de notre ère, durant le Bas Empire romain, des fonctionnaires dont le rôle s'apparentait à celui des notaires, authentifiaient déjà des contrats au nom de l'État.

Au fil des siècles cette fonction évolue et **Napoléon BONAPARTE** donne au notariat, par la loi du 25 ventôse an XI, un statut dont les fondements et les grands principes n'ont pas été, pour l'essentiel, modifiés depuis.

Dans la commune d'**Aspach-Le-Bas** durant 74 ans l'on trouvait une étude notariale. L'origine de cette présence se trouve à Wittelsheim, où il existait une greffe seigneuriale dont les titulaires portaient le titre d'«Amtsschreiber» (greffiers d'office) dépendant de la seigneurie particulière de **M. RINCK DE BALDENSTEIN**. Les « Amtsschreiber » devinrent notaires au moment de la révolution.



À Wittelsheim **Jean François Antoine MIESCH** transforma son greffe des seigneuries de Wittelsheim en notariat où il conservait précieusement tous les dossiers de la guerre de trente ans à la révolution, actuellement aux archives départementales.

Son fils **François Antoine MIESCH** qui était d'abord notaire à Saint-Amarin obtint le transfert de l'étude paternel le 12 avril 1840 de Wittelsheim à **Aspach-Le-Bas**.

Les raisons précises de ce transfert ne sont pas connues. On peut imaginer, qu'à cette époque, Wittelsheim bien avant la découverte de la potasse, était un village ordinaire.

**Aspach-Le-Bas** bénéficiait d'un relais de poste puis d'une gare, et se situait au carrefour de routes principales. C'était probablement un atout.

**François Antoine MIESCH** fut le premier notaire dans notre commune jusqu'au 27 juin 1842.

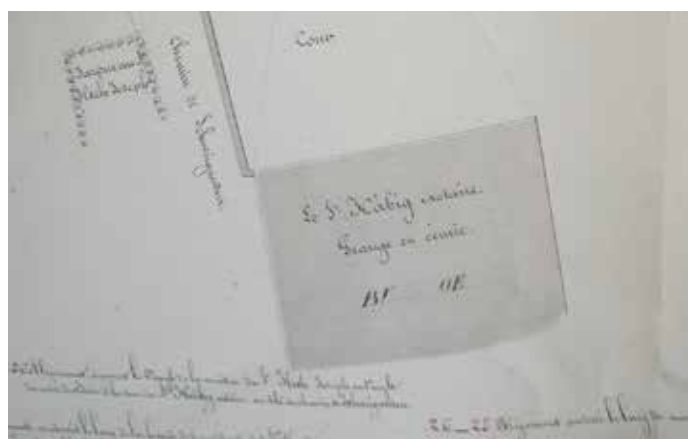
**François Joseph HAEBIG** reprit l'étude jusqu'au 4 novembre 1857. On le trouve rapporteur de la chambre des Notaires de l'arrondissement judiciaire de Belfort en 1856. Son étude se trouvait au n° 25 de la rue de Belfort.

**François Louis VELLARD** succéda à l'étude, du 4 novembre 1857 au 10 janvier 1893.

Trésorier de la chambre des Notaires de Mulhouse de 1883-1884, rapporteur de 1888 à 1891, président de 1885-1886. Conseiller de l'arrondissement de Thann avant et après 1870. Sa demeure avec son étude se trouvait dans l'angle S-E de la rue de Belfort et de la rue de Schweighouse.

Elle a été détruite par la guerre de 14-18.

**François Louis VELLARD** repose dans notre cimetière.



La Maison endommagée en 1915 de M. VELLARD et SCHMIDT



La maison du notaire HABIG (HAEBIG) sur le cadastre de 1895

**Jean SCHMIDT** a été le dernier notaire du 10 janvier 1893, à la veille de la grande guerre, le 3 août 1914. Il fut secrétaire de la Chambre des notaires de l'arrondissement judiciaire de Mulhouse de 1903-1904, trésorier de 1904-1905 et Maire d'**Aspach-Le-Bas** de 1911 à 1914.



Carte postale avec le notariat



## LA PAUVRETE N'ÉPARGNE PAS LES CAMPAGNES



**ENSEMBLE,  
CONSTRUIRE  
UN MONDE JUSTE  
ET FRATERNEL**

**CARITAS Alsace compte quatre équipes dans les vallées de la Thur et de la Doller, dont une à Burnhaupt-le-Bas. Coup de projecteur sur leurs actions !**

Les bénévoles de l'équipe de Burnhaupt-le-Bas se réunissent deux fois par mois à la maison des associations. En 2022, ils ont accompagné 8 familles en situation de pauvreté, et ont aidé 32 personnes. L'équipe a accordé des aides financières d'urgence (coup de pouce pour payer une facture, par exemple) pour plus de 2 000 €, et une trentaine de bons alimentaires, d'une valeur totale de 1 780 €. Les chiffres sont en nette augmentation en 2023, comme dans toutes les équipes du territoire. Comme on pouvait le craindre, l'augmentation du coût de l'énergie (+ 23 %) et l'inflation dans le domaine alimentaire (+ 7 %) ont d'abord touché les plus pauvres.

multiplient les événements pour faire du lien entre les habitants, avec l'organisation récente d'une fête de l'amitié, des « cafés-sourires » et des ateliers conviviaux. Les bénévoles de l'équipe CARITAS de Masevaux sont particulièrement actifs et dynamiques, notamment dans le domaine de l'aide à la recherche d'emploi.



Les bénévoles rendent visite aux aînés de l'EHPAD



Les bénévoles rendent visite aux aînés de l'EHPAD

Ailleurs sur le territoire, l'équipe de Cernay surfe sur une belle dynamique, autour de l'aide aux familles, les visites en EHPAD et surtout l'accompagnement scolaire (41 enfants suivis individuellement en 2022). L'accompagnement scolaire est également en train de se développer à Thann, avec une quinzaine d'enfants suivis. L'équipe locale garde comme idée directrice l'organisation de temps collectifs : les bénévoles

Nos équipes du secteur Thur-Doller accueilleront avec plaisir de nouveaux bénévoles prêts à participer aux projets et proposer de nouvelles activités solidaires.

Renseignements sur [www.caritas-alsace.org](http://www.caritas-alsace.org)

L'association a besoin de soutien après une année 2023 encore marquée par l'inflation. **Faire un don à Caritas Alsace, c'est aider à côté de chez soi.**

Don sécurisé sur notre site ou par chèque à l'ordre de CARITAS Alsace, 5 rue St-Léon, 67082 Strasbourg Cedex.

Chaque don donne droit à une réduction d'impôt de 75 % : un don de 100 € ne coûte plus que 25 € après impôt.

**Gautier TRABER, chargé de communication  
CARITAS ALSACE - RÉSEAU SECOURS CATHOLIQUE  
03 88 22 76 40 • 07 77 26 44 86**



**MP ELEC**  
Electricité Générale  
Alarme  
Vidéosurveillance  
Interphonie

15 RUE DES NOYERS  
68700 ASPACH-LE-BAS

mpelec68@gmail.com  
06 27 15 58 74



*Un instant  
juste pour vous*

*au fil de l'eau*

## DÉPART EN RETRAITE DE MARTINE



C'est en mairie, dans la salle du conseil municipal, que le maire Maurice LEMBLE, accompagné du personnel municipal au grand complet, des adjoints et conseillers municipaux, a tenu à honorer Mme Martine LISCH BOURGOINT à l'occasion de son départ à la retraite le 08 septembre dernier.

Le 1<sup>er</sup> élu a tout d'abord retracé son parcours professionnel puis sa fin de carrière au sein de la commune, qui débutait en 2017 par un contrat aidé qui devait initialement durer 2 ans pour finalement être reconduit pour accompagner Martine jusqu'à la retraite.

Une retraite bien méritée, après une carrière bien remplie, que chacun lui souhaite la plus longue et la plus riche possible.

C'est au nom du personnel municipal et du conseil municipal que le maire a eu également le plaisir de lui remettre des cadeaux.

L'heureuse retraitée n'a pas manqué de remercier chaleureusement les participants. Cette sympathique réception qui s'est déroulée autour d'un buffet et dans une ambiance estivale, puisque la salle de conseil avait été décorée pour l'occasion dans une ambiance de plage et aux couleurs de l'été par ses collègues, a permis de remercier Martine pour la joie, la bonne humeur et le travail accompli au sein de l'agence postale pendant ses 5 années.



Dernière journée à la mairie



## ARRIVÉE DE SOLANGE



Martine est remplacée au sein de l'agence postale par Mme Solange SWARTVAGHER, qui après quelques années dans l'optique a choisi de se tourner vers une nouvelle orientation professionnelle.

Bienvenue donc à Solange et souhaitons que son contrat pourra, à l'instar de ceux de Martine, être longuement renouvelé.

Une chose est sûre, c'est qu'avec l'arrivée de Solange, le sourire et la bonne humeur reste bien présent au sein de l'agence postale communale.

## PROMOTIONS

Bienvenue à Gaétano.

Qui était sous statut « Contrat Aidé » et qui vient d'intégrer notre service technique dans le cadre d'une embauche et à Thomas qui vient d'évoluer au statut de « Agent de Maîtrise ».

Gaétano CARABETTA



Thomas WEYER





## SAPEURS - POMPIERS



L'année 2023 fut marquée par deux événements majeurs :

- La démission de notre Chef de Corps l'Adjudant-Chef Frédéric GORET, pour raison professionnelle et personnelle, après plus de 30 années aux services des citoyens.
- Après 2 années transitoires, de travail en commun (manœuvres, formations diverses, échanges entre élus et SDIS) la relation qui s'est créée, a évolué positivement, et la fusion des deux corps s'est faite officiellement le 1<sup>er</sup> septembre 2023.

Cette fusion a créé une nouvelle entité dénommée CPI Aspach-Schweighouse, qui s'accompagne d'une nouvelle organisation.

Le Chef de Corps de ce nouveau Corps est l'Adjudant-Chef Yann KINDERSTUTH.

Pour des raisons de fonctionnalités, la caserne d'Aspach-Le-Bas a été retenue et les moyens ont été mutualisés. La caserne de Schweighouse ainsi que la salle Sainte Barbe serviront de vie associative à l'Amicale ainsi qu'à la Clique des Sapeurs-Pompiers qui recrute toujours des musiciens.

À ce jour, l'effectif est composé de : 1 Officier, 7 Sous-Officiers et 15 Caporaux et Sapeurs.

N'hésitez pas à nous rejoindre car nous avons toujours besoin de renforts.

## CONCOURS DES MAISONS FLEURIES

C'est sous un ciel d'azur et un soleil resplendissant, le mardi 5 septembre, que le jury des maisons fleuries a sillonné les rues de la commune d'Aspach-Le-Bas.

Malgré la sécheresse et les complications liées à la problématique de l'arrosage et aux restrictions d'eau préconisées, les habitants ont fait preuve d'imagination et de créativité pour offrir à la vue de tout un chacun de très belles compositions. Le jury a délivré son verdict. La commune a félicité les lauréats et remercié toutes celles et ceux qui avec passion, contribuent à l'embellissement de notre commune. La remise des prix a été effectuée lors de la cérémonie des vœux du Maire le 21 janvier 2024.

Le « Concours des Maisons Fleuries », deviendra à compter de 2024 le « Concours Éco-Paysager », et sera caractérisé par les critères d'appréciation proches des pratiques environnementales écoresponsables. Une information de la nouvelle réglementation sera diffusée ultérieurement.



- 4<sup>ème</sup> Barbara & Didier SERAVALLI
- 5<sup>ème</sup> Monique DEIBER
- 6<sup>ème</sup> Valérie & Clément SCHNEBELEN
- 7<sup>ème</sup> Karine HAGER & Yann KINDERSTUTH
- 8<sup>ème</sup> Jeanine & Gilles BINDLER
- 9<sup>ème</sup> Mariette & André MANIGOLD
- 10<sup>ème</sup> Marie-Louise JOSTE / Anni MULLER  
ex-aequo

1

Suzanne HENSELEN  
& Michel HIRTH

2

Liliane & Bernard DEIBER

3

Danielle & Désiré LANDAUER





## CLUB DÉCORATION



Les bénévoles ont été invités pour se retrouver autour d'un repas, offert par la commune, en remerciement de leur investissement tout au long de l'année.



Des idées toujours très originales pour décorer notre village au fil des saisons.

## VENTE DE BOIS D'AFFOUAGE

La vente de bois d'affouage de notre commune a eu lieu le 15 mars 2023 dans la salle de l'Espace Joséphine.

Les bois (essentiellement du frêne) provenaient des parcelles forestières communales N° 12-14-15-17. Les candidats à l'achat étaient principalement des habitants du village mais également des villages voisins.

Après le mot de bienvenue de M. le maire Maurice LEMBLE, M. Armand BUCHER en charge de la forêt communale a indiqué les conditions de vente :

- La vente se déroulera en 2 tours.
- Au premier tour chaque foyer d'Aspach-Le-Bas pourra acquérir un lot de branchages ou de B.I.L. (Bois Industriel Long).
- Au second tour, tous pourront enchérir sur autant de lots que souhaité.
- Le bois devra être évacué pour le 31 décembre de l'année en cours.

La vente aux enchères a été menée par M. Pierre TETTAMANZI, agent local de l'O.N.F. Celui-ci avait déterminé, marqué et recensé les lots mis en vente soient : 20 lots de B.I.L. et 32 lots de branchages. Les enchères ont été fixées par pallier de 10 en 10 €. Tous les lots ont trouvé acquéreur. La recette totale de cette vente s'est élevée à 13 480 €.





## CONSEIL DE FABRIQUE

Le Conseil de Fabrique s'est réuni le samedi 18 mars 2023 en la mairie d'Aspach-le-Bas en présence de M. Joseph GOEPFERT - Curé, Maurice LEMBLE - Maire et Gilbert STEINER - Trésorier de la Mense.

La réunion consistait à présenter les comptes qui ont été soumis à l'archevêché et approuvés.

Les membres réélus sont :

- **Ginette ARNOLD** - Présidente
- **Brigitte OTIN** - Trésorière
- **Hervé HIERHOLZER** - Secrétaire
- **Brigitte HEID** - Assesseur
- **Marie-Louise JOSTE** - Assesseur
- **Denis OTIN** - Sacristain



## MESSE RENTRÉE SCOLAIRE

Le dimanche de la rentrée, Monsieur le Curé Joseph a béni les cartables. Moment toujours très apprécié par les enfants.

C'est une belle rencontre autour de l'autel, les jeunes et leurs catéchistes partagent un moment important en vue de leur préparation soit au 1<sup>er</sup> Pardon soit à la 1<sup>ère</sup> Communion.



## LA CHORALE



La "Chorale Sainte Cécile de la Petite Doller", issue de la fusion des quatre chorales d'Aspach-Le-Bas, Aspach-Le-Haut, Michelbach et Schweighouse, a maintenu comme tous les ans à cette période de Noël, son Heure Musicale de l'Avent, le dimanche 3 décembre à l'église Sts Pierre et Paul d'Aspach-Le-Bas. Au programme figuraient des chants de Noël et en particulier le chant "Toi le petit enfant", interprété par notre talentueuse soliste Monique Deiber.

Un public nombreux et fidèle a répondu à notre invitation. Nous remercions également tous ceux qui nous soutiennent par leur don lors de notre quête annuelle. Noël, c'est aussi contribuer à une action solidaire, cette année la recette du plateau a servi une cause qui nous tenait à cœur "Les Restos du cœur". Un pot de l'amitié autour d'un bon vin chaud et Bredalas, confectionnés par les dames de la chorale, a clos notre concert. Le chant est un art qui fait du bien physiquement et moralement. Si vous aimez chanter et souhaitez rejoindre d'autres passionnés de musique et de chants, nous vous invitons d'ores et déjà à notre prochaine répétition ouverte en juin 2024 (la date exacte sera communiquée ultérieurement), elle a pour but de partager notre plaisir de chanter et de donner envie de venir nous rejoindre.



Alors peut-être à bientôt !

Pour plus d'infos sur nos activités, vous pouvez également contacter au nos chefs de chœur :

- **Mme Brigitte Otin**
- **Mme Véronique Zaffino**
- **M Laurent Imhoff**
- **M Gilbert Steiner**
- **M Jean-Michel Sester** notre Président au 06 95 55 90 45

## LA PETITE ENFANCE



Lors de sa création en 2013, la communauté de Communes de Thann Cernay, s'est dotée de la compétence Petite Enfance.

Elle assure ainsi la coordination et la mise en œuvre d'actions en faveur de la petite enfance, en direction des professionnels, des familles, des enfants en lien avec les différents acteurs du territoire ainsi que la création, l'entretien et la gestion d'équipements d'accueil collectif du jeune enfant (0-3 ans) et du relais Petite Enfance, enfin elle propose des actions de soutien à la parentalité.

Depuis 2014, Madame Francine GROSS, adjointe à la mairie d'Aspach-Le-Bas est vice-présidente en charge de la Petite Enfance. Elle a largement participé au développement de ce service à la population sur le territoire en défendant des projets comme la rénovation du multi-accueil de Thann, l'agrandissement de la crèche de Cernay ou la création d'un service Petite Enfance.

Avec le soutien du Président, à ce jour, deux gros projets sont en phase de développement pour 2024-2025.



### • La construction d'une petite crèche à Aspach-Michelbach.

La micro-crèche « L'île enchantée », arrivant à saturation et les locaux étant trop vétustes pour envisager un agrandissement, le Conseil de Communauté a validé en 2022, la construction d'une nouvelle structure de 24 places, au quartier Gare à Aspach-Michelbach. Ce projet respectera son environnement et permettra aux enfants d'évoluer dans un cadre « Nature » tout en gardant une facilité d'accès pour les familles avec la proximité d'un axe routier important. Le coût prévisionnel est de 2 640 000 € HT comprenant la construction du bâtiment d'une surface de 550 m<sup>2</sup> et la réalisation des aménagements extérieurs permettant d'offrir un espace pédagogique, ludique, agréable et verdoyant. Les travaux débuteront début 2024 pour une ouverture de la structure prévue d'ici la fin de l'été 2025.

Cette nouvelle structure, qui viendra en remplacement de la micro-crèche ne pénalisera pas le travail des Assistantes Maternelles agréées. Les statistiques de la Caisse d'allocations familiales du Haut-Rhin montrent que l'offre actuelle sur notre territoire ne peut répondre qu'à 47,8 % des besoins d'accueil des enfants de moins de 3 ans. Il y a du travail pour tout le monde avec une diversité d'offre d'accueil pour les familles.

Le service Petite Enfance avec sa responsable, Anne KIRNER, les Relais Petite enfance, avec les animatrice Chloé BOHRER et Béatrice ALARCON, Christine NEAULT et toute l'équipe du multi-accueil La Farandole sont à votre disposition pour répondre à vos questions et vous aidez à trouver un mode d'accueil pour votre enfant.

Anne KIRNER : 03 89 38 61 41

[a.kirner@cc-thann-cernay.fr](mailto:a.kirner@cc-thann-cernay.fr)

Relais Petite Enfance : 06 09 68 41 95

[rpe@cc-thann-cernay.fr](mailto:rpe@cc-thann-cernay.fr)

Multi-accueil La Farandole : 03 89 75 72 52

[multi-accueil.lafarandole@cc-thann-cernay.fr](mailto:multi-accueil.lafarandole@cc-thann-cernay.fr)



### • La création d'une Maison intercommunale de la Petite Enfance à Cernay.

Ce nouvel espace de 200 m<sup>2</sup>, situés au 1b Faubourg des Vosges à Cernay aura vocation à être un centre de ressources, informations, conseils, accompagnement des familles et des professionnels de la Petite Enfance. Il permettra également de regrouper les 2 Relais Petite Enfance (anciennement RAM) dans un seul et même lieu. Afin de rapprocher le service des usagers, une itinérance, dont le rythme reste encore à définir, sera proposée sur l'ensemble du territoire pour les ateliers d'éveil et de professionnalisation ainsi que pour des permanences d'accueil et d'information à destination des professionnels de l'accueil individuel, des parents et futurs-parents. La Maison intercommunale de la Petite Enfance devrait ouvrir ses portes au début du printemps 2024



## ÉTÉ BUISSONNIER LE 20 AOÛT



Un très bon bilan pour la première édition de cette programmation estivale portée par la CCTC qui s'est tenue en juillet-août dans 5 villages de la CCTC, et le dimanche 20 août à Aspach-le-Bas sur la place Joséphine.

Soleil, musique, buvette, petite restauration, tout était fait pour passer une excellente soirée en famille ou entre amis !

Au programme, des artistes amateurs du territoire et le groupe de funk The Cheeky Kraken a animé la soirée, suivi par Victor Sbrovazzo, homme-orchestre et chanteur de Dirty Deep qui a plongé le public dans un voyage aux confins du blues.

Grace à l'investissement des membres d'Anim'Aspach, les 300 personnes présentes ont pu bénéficier de rafraîchissements et petite restauration et redécouvrir le plaisir d'une soirée d'été autour de spectacles.

## PISTE CYCLABLE

La liaison Cernay - Aspach-Le-Bas est quasi opérationnelle, les travaux de dérivation du fossé sous la voie de chemin de fer près de l'étang de la ballastière ont été réalisés, ce chantier a pris du retard du fait de la longue période d'intempérie.

Ces travaux sont orchestrés par la CCTC dont c'est la compétence et la réalisation du chantier par EUROVIA. Intramuros, les études par la société BEREST sont en cours et la liaison avec Schweighouse pourra se faire via le « boviduc » passant sous la RD 483 dans le prolongement de la rue des vergers.



AVANT



APRÈS



Atout Age Alsace  
Ensemble pour Bien Vieillir

ASSOCIATION « ATOUT AGE ALSACE »  
mène des actions en faveur des Séniors  
Deux ateliers ont été organisés par la commune

## ATELIER NUTRITION



Atelier très apprécié par les personnes présentes qui n'ont pas hésité à poser des questions et même donner des idées de recettes.

Pour rester en forme et bien vivre sa retraite.

Quinze personnes ont suivi assidûment cet atelier de 6 séances de 2h animé par un diététicien - nutritionniste M. Laurent TSCHANZ.

Différents thèmes ont été abordés :

- Connaissance des aliments et des besoins nutritionnels
- Organisation des repas, rythmes alimentaires
- Manger équilibré
- Lecture des étiquettes et impact des médias sur la consommation

L'objectif de l'atelier :

Apporter des conseils pour une alimentation saine et équilibrée dans un esprit de plaisir et de convivialité.

## ATELIER PRÉVENTION DES CHUTES



Travailler et entretenir son équilibre pour préserver son autonomie.

Intervenant « Association SIEL BLEU » Strasbourg

Cycle de 12 séances de 1h30.

Siel bleu est une association à but non lucratif qui donne la possibilité à chacun, quelles que soient ces capacités, son lieu de vie et sa situation financière, d'améliorer sa santé et son bien-être.

Thèmes abordés :

- Bouger en sécurité
- Stimuler son équilibre
- Renforcer son agilité et sa force musculaire
- Prévenir les chutes
- Apprendre à se relever en cas de chutes

13 séniors ont suivi cet atelier animé par Cyrille, éducateur sportif spécialisé, en fonction des possibilités de chaque personne et en fonction des besoins. Un petit test en début et en fin de séance a démontré l'amélioration de l'équilibre pour chacun des participants.

Un atelier « À l'aise sur le Net » de 5 séances de 2h est en prévision pour mai / juin.





## ANNIVERSAIRE DES AÎNÉS EN 2024

97 ans	M <sup>me</sup> SAVIO	Andrée	30/08/1927
95 ans	M. HANNAUER	Louis	10/03/1929
94 ans	M <sup>me</sup> HUG	Jeanne	02/07/1930
93 ans	M. FLIGITER	Robert	07/02/1931
"	M <sup>me</sup> HANNAUER	Marie-Yvonne	24/05/1931
92 ans	M. ZOBLER	Marcel	13/05/1932
91 ans	M <sup>me</sup> KRUST	Marianne	14/07/1933
90 ans	M. WOLF	Léon	23/02/1934
"	M <sup>me</sup> GREISING	Monique	15/05/1934
"	M <sup>me</sup> MENY	Suzanne	09/08/1934
89 ans	M <sup>me</sup> WOLF	Monique	29/01/1935
"	M. WOLF	Bernard	20/10/1935
"	M <sup>me</sup> RUEFF	Monique	17/11/1935
"	M <sup>me</sup> DE CLERCQ	Monique	21/11/1935
"	M <sup>me</sup> MORGEN	Marie-Thérèse	27/11/1935
87 ans	M <sup>me</sup> ZOBLER	Ida	01/05/1937
86 ans	M <sup>me</sup> SCHEBATH	Hélène	18/04/1938
"	M <sup>me</sup> SESTER	Marie-Thérèse	28/05/1938
"	M. BIREAUD	Jean-Paul	30/07/1938
85 ans	M <sup>me</sup> GASSER	Joséphine	28/02/1939
"	M. LIERMANN	Joseph	30/03/1939
"	M. STEINER	Joseph	10/05/1939
"	M <sup>me</sup> CAGNI	Nicole	17/08/1939
84 ans	M <sup>me</sup> SUTTER	Marie-Rose	06/04/1940
"	M <sup>me</sup> MANIGOLD	Mariette	20/05/1940
"	M <sup>me</sup> BOEGLN	Marthe	04/12/1940
83 ans	M. MANIGOLD	André	26/03/1941
"	M <sup>me</sup> GERRER	Marie-Thérèse	28/03/1941
"	M <sup>me</sup> BAUER	Irène	12/06/1941
"	M <sup>me</sup> WINTENBERGER	Marie	01/07/1941
"	M <sup>me</sup> HARTMANN	Marie-Rose	02/09/1941
"	M <sup>me</sup> PALLAORO	Maria	11/10/1941
"	M <sup>me</sup> WOLFF	Paulette	10/11/1941
"	M <sup>me</sup> STEINER	Lucie	08/12/1941
"	M. HERR	Christian	23/12/1941
82 ans	M <sup>me</sup> LOGIE	Thérèse	04/01/1942
"	M. SCHAFFNER	Eugène	23/03/1942
"	M. CAGNI-PREVITALI	Fernand	01/04/1942
"	M <sup>me</sup> MULLER	Anni	22/08/1942
"	M <sup>me</sup> MARTIN	Nicole	21/09/1942
"	M <sup>me</sup> WOLF	Monique	05/12/1942
81 ans	M. SILBERNAGEL	Robert	22/04/1943
"	M <sup>me</sup> BRENDLE	Marie-Rose	29/05/1943
"	M <sup>me</sup> KRAUSS	Suzanne	01/07/1943
"	M <sup>me</sup> KRUST	Marie-Anne	06/07/1943
"	M <sup>me</sup> COLOTTO	Anne-Marie	16/08/1943
"	M <sup>me</sup> BIRSINGER	Marie	26/08/1943
"	M. BRIGHT	Jonathan	17/11/1943
"	M <sup>me</sup> DANGEL	Christiane	31/12/1943
80 ans	M <sup>me</sup> BRIGHT	Julie	19/02/1944
"	M. SCHACHER	Martin	25/03/1944
"	M. SCHMITT	Willi	04/07/1944
"	M. SALM	Henri	13/10/1944
"	M. BRENDLE	Jean-Marie	27/12/1944



Marie BIRSINGER 80 ans



John BRIGHT 80 ans



Marie-Anne KRUST 80 ans



Suzanne KRAUSS 80 ans



Robert SILBERNAGEL 80 ans



Christiane DANGEL 80 ans



Jean-Paul BIREAUD 85 ans



Germaine FLIGITER 85 ans



Hélène SCHEBATH 85 ans



Marianne KRUST 90 ans



Andrée SAVIO 96 ans - Doyenne



ZUMKELLER - HURTH  
22/07/2023



WENTZEL - HANS  
14/10/2023



*félicitation  
aux jeunes  
mariés !*

- SPERY - ROELLINGER  
28/01/2023
- BOSCHERT - GASSER  
07/06/2023
- BRUN - PETER  
23/06/2023
- CORSO - LOUKILI  
26/08/2023

BERBETTE - GUGUIANU  
02/09/2023



KELLER - CHARLON  
03/11/2023

EBERWEIN - ECKERLIN  
19/08/2023



Simone & Maurice LEMBLÉ



Marie-Laure & Jean-Claude VINCENT

*félicitations à eux  
pour avoir traversé  
toutes ces années  
ensemble !*



Chantal & Jean-Pierre LUKOMSKI

**Noces  
d'Or**



**NOCES DE DIAMANT**  
Monique & Bernard WOLF



N'oubliez pas de signaler vos  
noces d'or et diamant à la mairie.  
Contact : Francine GROSS  
07 71 87 39 28



BIENVENUE AUX  
NOUVEAUX HABITANTS

Abdullah SEN & Nagihan ILGIN	84 rue de Belfort
Angélique & Christophe BERGET	86 rue de Belfort
Mérodie LEROYER & Vincent BOESPFLUG	3 rue de la Tuilerie
Stéphanie VAUCHEL	8 rue de Thann
Jessica MARTIN	13 rue de la Libération
Admira MALKIC	84 rue de Belfort
Yann LENTZ & Aude BROBST	5 rue de la Station
Sabrina LKHERBA & Jean-Luc HOANG	47 rue de Belfort
Jean GONZALEZ	12 rue Malakoff
Peggy VARLET & Dominique PAULAIS	RN 83
Nastasija BLAZIC	25 rue de Thann
Grégory MUNSCH	25 rue de Thann
Myriam GRANDCLAUDE	86 rue de Belfort
David & Christelle HEIN	2 rue des Tilleuls
Maxime WAGNER & Margot LAUTH	13 rue du Hêtre
Philippe SIMON-VERMOT & Alice HUGHES	5 rue des Prés
Ludovic MARTIN & Alexia DEMANGE	59 rue de Belfort
Michel DE ROECK	25 rue de Belfort
Antoine SCHRUOFFENEGER & Crystalle ANDRÉ	2 rue de la Station
Ludovic GIANGIULIO & Katia MEDJOU DJ	25 rue de Belfort
Céline MULLERSECK	41 rue de Belfort
Jean Claude WIDMER	8 rue de Thann
Emilie LAMBOLEY & Romain LANGLOIS	13 rue de la Station
Quentin VAXELAIRE	27 rue de Thann
Julien & Océane DANGEL	41 rue de Belfort
Chantal ROTZLER	14 rue de la Forêt
Quentin O'KEEF & Edwige DENIVEL	86 rue de Belfort
Elodie KOOS	82 rue de Belfort
Cyril MATHIEU	37 rue de Thann
Océane MEY & Joanna THOR	2 rue de Panorama
Thibaut GIACALONE & Charline SIMON	14A rue de la Station

N'oubliez pas de signaler votre arrivée ou votre départ à la mairie. L'inscription n'est pas automatique.

NOUS PENSONS  
TOUJOURS À EUX...

Maurice RUEFF  
parti le 10/01/2023 à Moosch à l'âge de 90 ans

Philippe LARQUE  
parti le 06/06/2023 à Bruges à l'âge de 84 ans

Pascal SCHULTZ  
parti le 10/05/2023 à Mulhouse à l'âge de 59 ans

Germaine FLIGITER née SIEBOLD  
partie le 15/05/2023 à Cernay à l'âge de 85 ans

Bruna RUBIERO née PINOL  
partie le 30/06/2023 à Mulhouse à l'âge de 72 ans



## Maurice RUEFF,

était très engagé pour notre commune et ce depuis 1971 jusqu'à 2001, où au sein du Conseil Municipal pendant 30 années, il a œuvré pour le bien de notre commune avec forte conviction.


De 1993 à 2001, il y a occupé le poste d'adjoint au Maire en charge du service technique.

Maurice était également sapeur-pompier au C.P.I. d'Aspach-Le-Bas du 1<sup>er</sup> mars 1975 au 2 décembre 1990. Grand sportif, il a, à plusieurs reprises, porté haut les couleurs de notre commune lors des compétitions du parcours sportif et des cross-countries en départemental, régional et en national.


Il s'était également investi dans plusieurs associations locales. Une vie bien remplie au service des autres.


Un grand merci à lui.


BIENVENUE  
AUX NOUVEAUX NÉS

 Jade BOESPFLUG LEROYER  
née le 28/01/2023 à Mulhouse  
de Vincent BOESPFLUG & Mérodie LEROYER

 Jayden INICH BEAUVAL  
née le 13/02/2023 à Mulhouse  
de Jaïmy CRAINICH & Elisa BEAUVAL

 Ambre CLAERR  
né le 13/02/2023 à Mulhouse  
de Guillaume CLAERR & Justine FRITSCH

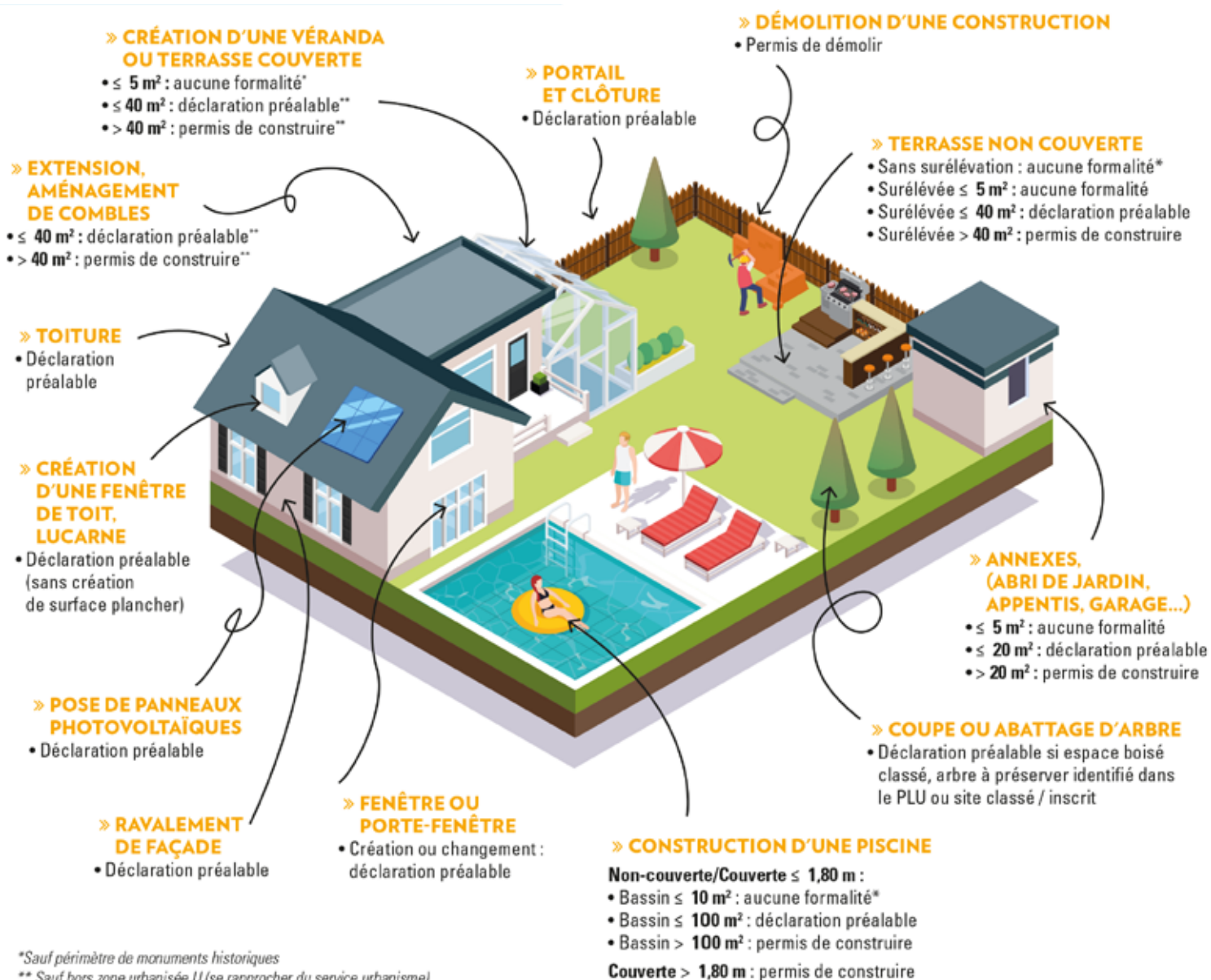
 Maxime MISSLIN  
née le 13/05/2023 à Mulhouse  
de Guillaume MISSLIN & Laura WALTER

 Melih SEN  
née le  
09/10/2023 à Mulhouse  
de Abdullah SEN & Nagihan ILGIN

## DEMANDE AUTORISATION

Vous souhaitez construire, agrandir, rénover, clôturer votre habitation ou votre terrain ?

### QUELLES AUTORISATIONS DEMANDER ?



LA COMMUNE SE TIENT ÉGALEMENT À VOTRE DISPOSITION.



## INFOS TRAVAUX



Décroûtage chaussée rue de Belfort



Coût des travaux rue de Belfort : 116 846 € - Subventionnés pour 16 029 €



Bordures coulées croisement Brocéliande



Travaux rue des Bleuets

Coût des travaux rue des Bleuets : 62 350 € - Subventionnés pour 24 940 €



Réalisation parking boulangerie



Dérivation des eaux sous voies ferrées



Abattage arbres aire de jeux



Travaux forêt

Coût 5 465 €



Eclairage LED rue de Thann



Reprise du crépi, changement 4 portes fenêtres, pose volets avec système solaire et installation 4 stores à l'école primaire  
Coût : 19 632 €



### AIRE DE JEUX ET PÉTANQUE

L'état sanitaire de la majorité des arbres sur le site de l'aire de jeux ont nécessité pour des raisons évidentes de sécurité, leur abattage.

Ce chantier, exécuté par la société M.P Chalgoumi s'est chiffré à un montant de 6 600 €.

Courant novembre la plantation de nouveaux arbres, d'essences autochtones a été réalisée par la société Elagage et Paysage du Haut-Rhin pour un montant de 3 358 € pour l'aire de jeux et de 1 343 € pour l'espace pétanque.

Ces travaux ont été financés à hauteur de 1 567 € par la CEA, dans le cadre des actions « GERPLAN ».



Plantation du massif à la mairie



# INCIVILITÉS... STOP



Pour que chacun passe, libérez l'espace !



Pourtant 2 poubelles à moins de 30 m...



Aire de jeu - poteau sectionné à ras



Conteneur plein, je garde mes déchets !



Dépôt près de la Balastière

**CONTENEUR  
PLEIN  
JE GARDE MES  
DÉCHETS**



Graffitis sur le muret de l'Espace Joséphine



DÉPÔTS SAUVAGES = POLLUTION DES SOLS



Vol d'un sapin dans le massif



Intrusion chaufferie école maternelle, serrure cassée, extincteurs percutés et vidés dans le local



## ASSOCIATION FORESTIERE de la vallée de la Doller, de la Thur et environs



### MAINTIEN DU DIALOGUE FÔRET/SOCIÉTÉ, UNE PRIORITÉ

Après une succession de records battus en termes de température et de sécheresse ces 5 dernières années, 2023 a constitué un répit pour les forêts alsaciennes.

Malgré tout, la tendance générale est bien au dépérissement des forêts, comme le confirme les différents états des lieux et notamment le dernier rapport de l'IFN. Sans surprise, les essences les plus touchées sont le sapin et le hêtre, mais l'ensemble des essences présentent toutefois des signes de faiblesses.

Outre les pertes économiques importantes et la mise à mal des paysages, le phénomène de dépérissement va jusqu'à remettre en cause la politique de puit de carbone. En effet, l'intensité de ce dernier dépasse la production biologique annuelle de bois, ralentissant la captation de CO<sup>2</sup>.

Les défis en cours et à venir sont nombreux pour la forêt. Les sylviculteurs en sont avertis, et change progressivement leurs pratiques, mais cette prise de conscience doit également s'étendre à l'ensemble de la société.

En effet, aux yeux d'une part importante de celle-ci, la forêt est aujourd'hui devenue une sorte de « sanctuaire », que la moindre intervention, même lorsqu'elle lui est bénéfique, vient bouleverser. D'autre part, la forêt, devient un milieu « consommable » pour la pratique d'activités de loisirs toujours plus divers et demandeuse d'espace naturel.

Le dialogue pragmatique forêt/société reste, et doit rester la priorité pour rendre audible les besoins de ce milieu indispensable à tous, tant ses services sont nombreux. Ainsi, cette année 2023 a été riche de concertations et manifestations sur de nombreux sujets : anticipation des risques de feux de forêt, sensibilisation des écoliers au monde forestier, conférence sur l'avenir des forêts animé par des personnalités reconnus de la filière forêt bois, etc. Cette dernière manifestation a également été l'occasion d'aborder le délicat sujet de l'équilibre forêt/gibier, avec la relocation des baux de chasse en filigrane.

En effet, les forestiers militent depuis de nombreuses années pour la réduction des populations de grand gibier qui ravagent non seulement les plantations mais également les régénérations naturelles forestières, ainsi que les prés de montagne régulièrement consommés ou retournés. De plus, certaines espèces telles que la gélinotte des bois, aujourd'hui en danger critique d'extinction en Alsace, sont directement impactées par la surdensité de grand gibier.

Les forestiers privés et publics souhaitent donc faire entendre raison aux chasseurs mais également aux élus qui ont le pouvoir de faire pression sur les sociétés de chasse, afin de tendre vers un retour à l'équilibre des populations de grands gibiers et d'éviter ainsi de contribuer au déclin des forêts et de la biodiversité dans les vallées, dont la multiplicité des services rendus n'est plus à démontrer.

Par chance pour l'Homme, la mémoire génétique des végétaux leur garantit une grande adaptabilité. C'est grâce à elle qu'ils ont pu traverser les bouleversements climatiques de ces derniers millions d'années, et c'est peut-être elle qui permettra la résilience des massifs forestiers. Toutefois, au vu de la vitesse du changement climatique, il sera indispensable que la société dans son ensemble œuvre de concert pour assurer leur pérennité.

**Président :** Jacques ADAM

**Contact :** afdollerthur@gmail.com

**Animateur :** Samuel JEHL, conseiller forestier de la Chambre d'Agriculture Alsace (06 73 02 82 42)

**Surface de forêt :** 33 218 ha

**Surface de forêt privée :** 5 206 ha

**Petite forêt privée (- de 4 ha) :** 2 419 ha

**Nombre de propriétaires :** 4 773 propriétaires

**Nombre d'adhérents :** 272 adhérents

### SAUVEGARDE FAUNE ET FLORE SAUVAGE



Notre Association étant régulièrement sollicitée par des personnes qui sont sensibles à la cause animale et qui nous demande conseil lorsqu'elles trouvent des animaux blessés, nous avons décidé de faire un bref récapitulatif des contacts qu'il est bon de connaître et les bons gestes ou des bons réflexes à avoir lorsque l'on trouve un animal sauvage blessé.

**Jean-Paul BURGET - Président**

#### VOUS TROUVEZ UN ANIMAL SAUVAGE BLESSÉ, QUE FAIRE ?

**1/ Contactez la "Brigade Verte du Haut-Rhin"**  
au **03 89 74 84 04** (ouvert du Lundi au vendredi) qui prendra en charge l'animal et pourra l'acheminer vers un centre de soins.

**2/ Contacter un centre de soin spécialisé**  
Vous pouvez déposer l'animal directement au centre de soins en le contactant auparavant :

• **Sentinelle Nature Alsace :**  
Hunawihr Haut-Rhin **06 50 10 30 86** (ouvert 7j/7)

- **LPO Alsace :**  
Rosenwiller Bas-Rhin **03 88 22 07 35** (ouvert 7j/7)
- **Sauvetage Faune Sauvage :**  
Wittenheim Haut-Rhin **07 71 76 97 06** (ouvert 7j/7 pour les chevreuils)

**3/ Contactez directement un vétérinaire**  
Tous les vétérinaires ont le droit d'apporter des soins à un animal sauvage en détresse, peu importe son espèce et selon leur niveau d'équipement et de compétences.

**> Bon à savoir :** les animaux appartenant à la faune sauvage ont une valeur patrimoniale et n'appartiennent à personne, **les soins qui leur sont prodigués sont donc gratuits.**

La détention et le transport des animaux sauvages, qu'ils soient chassables ou protégés, ne sont normalement pas autorisés. Cependant une tolérance permet aux particuliers qui secourent un animal blessé de le transporter dans les meilleurs délais vers un centre de soins.

**Sauvegarde Faune Sauvage**  
23 rue du Limousin - 68270 Wittenheim  
faune.sauvage68270@gmail.com  
www.sauvegardefaunesauvage.fr

## CHARTRE ÉCO EXEMPLARITÉ... OU EN SOMMES-NOUS ?

### GESTION DES ESPACES VERTS

L'agent technique Thomas WEYER ainsi que l'élu Jean-Michel DE MATTEIS ont été formés pour la 2<sup>ème</sup> année consécutive à la gestion différenciée des espaces verts.

Cela a conduit à des actions visant à réduire de moitié les jardinières dans le village. Qui dit réduction de jardinières, dit réduction de plantes annuelles, dit économie d'eau. Dans cette démarche, un petit groupe de bénévoles a conçu et créé un massif devant la mairie qui favorise les plantes vivaces, les aromatiques, les arbustes, toutes essences et toutes espèces ne nécessitant que peu d'entretien et d'arrosage. Ce même groupe de bénévoles travaille sur d'autres espaces à aménager dans notre village pour une approche plus respectueuse de l'environnement. Nos agents techniques pratiquent la tonte raisonnée au parc de jeux et sur la demande des enseignants, à l'école maternelle. Cette tonte raisonnée consiste à laisser une partie de la pelouse à l'état sauvage, dans le but de favoriser la biodiversité. Cela autorise la nature à prospérer et permet de varier les espèces. Au-delà d'une volonté de développer le patrimoine naturel et de faire évoluer les pratiques de jardinage, cela apporte un côté ludique aux enfants qui se retrouvent à parcourir un tracé tondu pour ne pas parler de labyrinthe quand l'herbe se trouve suffisamment haute !



Notre vision se porte plus loin, puisque dans la continuité de nos actions, nous avons trouvé opportun d'inscrire le "concours des maisons fleuries", qui deviendra à compter de 2024 le "concours éco-paysager", qui sera caractérisé par les critères d'appréciation proches des pratiques environnementales éco-responsables.

### MANIFESTATIONS ÉCO-RESPONSABLES

Deux associations, le club FCAB et l'association ANIM'ASPACH utilisent lors de leurs manifestations le kit de tri proposé par le SMTC avec une signalétique adaptée aux poubelles de tri.

Pour étendre cette bonne pratique de la réduction des déchets, nous avons réuni une fois de plus l'ensemble de nos associations. Nous leur avons remis à ce moment-là un guide pratique édité par le SM4 dont le contenu propose des conseils pour réduire l'impact environnemental lors de leurs manifestations. Leur engagement dans l'éco participation déterminera l'obtention d'un pourcentage des critères de leur subvention.



### RÉEMPLOI ET RÉPARATION

Nous organiserons notre 1<sup>er</sup> Repair Café le samedi 22 juin 2024.

Nous avons mutualisé cet événement avec les communes des alentours. Jusqu'à présent, l'association ACCES organisait le calendrier des divers Repair Cafés et faisait l'intermédiaire avec l'ensemble des organisateurs. Depuis cette fin d'année, le SM4 a repris la gestion du réseau et sera le principal intermédiaire entre tous les organisateurs des Repair Cafés sur le territoire. Voir plus loin l'article et le calendrier concernant les Repair Cafés.



Nos agents techniques ont réalisé une 2<sup>ème</sup> boîte à livres, installée au parc de jeux cette fois-ci. Toujours dans un souci de réutilisation, nos agents techniques ont fabriqué à l'aide d'une palette un support pour les boules de pétanques et en ont mises quelques-unes à disposition. Il n'y a plus qu'à taquiner la boule...



Depuis cet automne, le terrain de pétanque ainsi que l'aire de jeux ont été agrémentés de quelques beaux arbres, dans une action GERPLAN (plan de gestion de l'espace rural et péri-urbain), action en faveur du cadre de vie et des paysages en utilisant des espèces locales et qui a pour but de mobiliser divers acteurs locaux comme la société Elagage et Paysage du Haut-Rhin de Vieux-Thann.

### EXEMPLARITÉ À LA MAIRIE ET AUX ÉCOLES

Au niveau des collectivités, nous nous assurons d'utiliser du papier recyclé, des produits d'entretien « Ecolabel ».

Nous mettons en place dans nos collectivités des poubelles de tri et avons choisi l'uniformisation au sein de nos écoles en mettant une signalétique identique dans les écoles maternelles et élémentaires pour que le personnel comme les enfants aient les mêmes repères. Notre objectif est d'élargir notre action à l'ensemble du RPI et du périscolaire.



## SM4 : LES COLLECTIVITÉS ÉCO-EXEMPLAIRES



Les collectivités adhérentes de la Charte Eco Exemplarité se sont retrouvées le jeudi 11 mai 2023 à Wattwiller afin de partager les actions éco-exemplaires mise en place. Le SM4 a remis les prix à 6 collectivités dont la commune d'Aspach-Le-Bas.

### COMMUNICATION ET SENSIBILISATION À ASPACH-LE-BAS

Le village est déjà très impliqué dans les pratiques vertueuses, a relevé la conseillère municipale Véronique ECKERLIN.

Pour les renforcer, la municipalité a multiplié les actions de communication et de sensibilisation : réunions avec les élus et les associations, flyers, bulletin municipal. Deux citoyens sont engagés dans la gestion des espaces verts, le kit de tri du SM4 est entré dans les habitudes.

Même si les résultats sont difficiles à quantifier, la démarche visant l'écoexemplarité est bien comprise et acceptée.

Les collectivités adhérentes à la charte d'éco exemplarité ont été mises à l'honneur par le SM4.

Texte et photo DNA/ER.



### PALMARÈS



Aspach-Le-Bas a obtenu la médaille d'argent pour sa 1<sup>ère</sup> année.

- **Médaille de bronze**  Syndicat mixte Thann-Cernay.
- **Médaille d'argent**  **Aspach-le-Bas**  
Communauté de Communes de la région de Guebwiller  
Vœgtlinshoffen
- **Médaille d'or**  Lautenbach  
Wattwiller
- **Mentions spéciales**  
Burnhaupt-le-Haut  
Sultz

## SMTC DIAGNOSTIQUE VOS POUBELLES !

### Le palmarès des erreurs

Dans les ordures ménagères



## COMPOSTAGE

Un des objectifs du SMTC est la diminution du gaspillage alimentaire et la réduction des restes alimentaires présents dans nos ordures ménagères.

En mars 2023, le SMTC a mené une campagne de caractérisation des sacs d'ordures ménagères. Des caractérisations (autopsie d'une poubelle) sont menées régulièrement et les résultats indiquent encore la présence de près de 30 % de déchets compostables (déchets de cuisine, aliments encore emballés) dans les poubelles grises.

Il est essentiel de travailler sur le gaspillage alimentaire et d'orienter les restes de repas et autres épluchures vers le bac biodéchets (disponible en mairie) ou un composteur.

Depuis 2022, le SMTC propose pour les petits habitats collectifs volontaires un **KIT Compost'** (composteur collectif et outils), permettant la mise en place d'un composteur collectif. En contrepartie, une convention sera signée entre le Syndicat et les locataires afin de garantir le bon fonctionnement du matériel. Une formation sera assurée par un guide composteur.



Vous souhaitez mettre en place un composteur collectif au pied de votre résidence / immeuble. Contactez le SMTC !

## TROP DE DÉCHETS C'EST NUL...ET SI ON FAISAIT AUTREMENT !

Pour des restes alimentaires bien compostés

**21%**

C'est la quantité **D'ALIMENTS JETÉS** dans les poubelles grises d'ordures ménagères des communes du SMTC.

Et vous, votre pizza avec ou sans ananas?

Nos déchets méritent une seconde vie

SMTC - 02 39 00 00 00 - www.smtc.fr

Pour des restes alimentaires bien compostés

Si vous ne le finissez pas...

**Faites vous plaisir, compostez-le !**

Grâce à vos gestes de tri, vos restes alimentaires sont transformés en compost. Utilisez notre bio-seau et videz le dans votre poubelle brune.

Nos déchets méritent une seconde vie

www.smtc.fr - 02 39 00 00 00

Pour des restes alimentaires bien compostés

**STOP AU GASPILLAGE ALIMENTAIRE**

Une fois rassis, rien ne vaut de bons croûtons !

Les emballages VIDES au sac de TRI

Le pain moisi au compostage !

Nos déchets méritent une seconde vie

SMTC - 02 39 00 00 00 - www.smtc.fr



## VALORISATION DU TEXTILE

Tous les textiles d'habillement, linge de maison et chaussures usagés peuvent être rapportés, quel que soit leur état, même abîmés. Ils doivent être placés propres et secs, les chaussures liées par paire, dans des sacs fermés.



**Le Relais EST est une Société Coopérative et Participative. C'est le seul opérateur qui collecte, trie et valorise les vêtements, chaussures et linges de maison usagés en Alsace.**

La vocation du Relais Est est de créer des emplois en insertion pour des personnes en situation d'exclusion. L'objectif est de garder l'activité au niveau local en Alsace et en Franche-Comté.

Le second objectif est de donner une nouvelle vie aux textiles. Avec l'activité de chiffons, nous recyclons environ 200 tonnes par an, de textiles, et participons activement au respect de l'environnement.



Tous les chiffons sont issus de la récupération de textiles en coton qui ne peuvent pas être réutilisés en l'état. Ils sont découpés dans notre centre de tri à Wittenheim.

**Un contenant de récupération est situé sur le parking du cimetière !**

Plus de la moitié des textiles collectés et triés sont destinés au réemploi.

7 300 tonnes ont été collectées en 2023 en Alsace et Franche-Comté.

Les plus belles pièces sont revendues à bas prix, dans nos friperies solidaires (Lobe Fripe et Le Léopard). Une partie est également réemployée dans des centres de tis africains, audités par le groupement TESS (Textiles within Ethics, Solidarity and Sustainability) dont le Relais EST est membre fondateur. Ce groupement réunit des entreprises européennes de l'Economie Sociale et Solidaire actives dans la récupération des textiles.

L'objectif de ce groupement est de garantir une traçabilité éthique et transparent de la filière.

De plus, le Relais EST est labellisé SOLID'R, label européen et éthique des entreprises d'économie sociale actives dans la réutilisation et le recyclage. **Il garantit une plus-value environnementale, économique et sociale aux dons. Les textiles de moins belle qualité qui ne peuvent pas être réemployés sont destinés au recyclage.**

Une partie est effilochée : les textiles sont transformés en fibre ou, selon la matière, en isolant thermique et acoustique écologique.

**Les textiles usés peuvent également être transformés en chiffons, destinés aux industries et entreprises.**

Les chiffons sont coupés et conditionnés dans les ateliers du Relais EST à Wittenheim.

Les textiles souillés sont valorisés énergétiquement : ils sont transformés en CSR (combustible solide de récupération) afin d'être utilisés dans des industries fortement consommatrices d'énergie (cimenteries).



Suivez « Le Léopard » sur les réseaux sociaux :



Boutique de seconde main spécialisée en pièces Vintage. On y trouve des vêtements, de marque, des essentiels, du linge de maison, des sacs à main, des accessoires... en très bon état.

Les friperies "Le Léopard" sont situées à Strasbourg et Mulhouse.

## Je crée mon Tod Bag sans couture, avec un vieux t-shirt

- 1 Prenez un vieux T shirt et retournez-le à l'envers.
- 2 Découpez les manches et le col en suivant les pointillés.
- 3 Vous obtenez un débardeur aux ouvertures larges.
- 4 Découpez des lignes au bas de votre T shirt selon les pointillés. Vous obtenez des franges.
- 5 Nouez les franges deux à deux afin de fermer le bas du T shirt.
- 6 Retournez votre T shirt à nouveau, de manière à ce qu'il soit à l'endroit.
- 7 Ploiez-le de profil.
- 8 Votre tote bag est prêt !

On peut également faire les nœuds sur l'endroit pour un effet cool !



A vos courses, prêt, partez !

Participez à nos défis et partagez vos photos sur et . Taguez-Nous !



## REPAIR CAFÉ

### L'Art de réparer : un acte économique et écologique !

La réparation est une solution « zéro déchet » qui offre de nombreux avantages, non seulement pour notre portefeuille, mais aussi pour la planète. Lorsque nous choisissons de réparer nos objets plutôt que de les remplacer par des neufs, nous contribuons à réduire les déchets et à préserver les ressources naturelles.

En réparant, nous prolongeons la durée de vie des objets, ce qui diminue la demande de nouvelles productions souvent gourmandes en énergie et en matières premières. De plus, la réparation peut être économiquement avantageuse. Elle coûte souvent moins cher que l'achat de produits neufs (produits reconditionnés : téléphones, cafetières, imprimantes, ordinateurs portables, etc). La réparation peut également encourager le développement de compétences pratiques et la création de communautés de réparateurs collaboratifs (ex : Repair Café du SM4 depuis 2011 [www.sm4.fr/les-repair-cafe.htm](http://www.sm4.fr/les-repair-cafe.htm)) renforçant ainsi le lien social. En choisissant la réparation, nous faisons un geste concret pour l'environnement, tout en contribuant à un mode de consommation plus responsable et durable.

### Qu'est-ce-que les Repair Cafés du SM4 ?

Les Repair Cafés sont des espaces conviviaux et collaboratifs dédiés à la réparation. Les organisateurs croient en la valeur de prolonger la durée de vie des objets plutôt que de les jeter. Le mouvement est né en 2011 sur le territoire du SM4. Les événements rassemblent des experts bénévoles et des amateurs de bricolage pour aider à réparer divers objets, allant de l'appareil électronique aux vêtements en passant par les petits appareils ménagers.

**Pour vous rendre au Repair Café proche de chez vous, consultez le calendrier annuel ci-joint.**

### La prime Quali'Repar

Mise en place par l'état, est une incitation financière visant à encourager les citoyens à faire réparer leurs biens plutôt que de les jeter et d'acheter des produits neufs.

**Vous souhaitez bénéficier de la prime ? RDV dans un magasin labellisé « Quali'Repar » proche de chez vous : E. Leclerc, Boulanger, Comena, confort 2000 etc... ou en consultant le site [www.label-qualirepar.fr/annuaires/](http://www.label-qualirepar.fr/annuaires/) Des réparateurs labellisés peuvent également intervenir à domicile.**

## Calendrier 2024

**23 mars** ASPACH-MICHELBACH

Maison des Associations - 21 Grand rue - [Contact](mailto:domiloux@estvideo.fr) : domiloux@estvideo.fr

**13 avril** STEINBACH

Association du foyer - 28 Grand rue - [Contact](mailto:sebreeb@gmail.com) : Le Stein : sebreeb@gmail.com

**25 mai** HARTMANNSWILLER

Salle polyvalente - rue Louis Deiber - [Contact](mailto:etiennemeyer@orange.fr) : Le Foyer Club : etiennemeyer@orange.fr

**22 juin** ASPACH-LE-BAS

Ecole élémentaire - 3 rue de la Station - [Contact](mailto:mairie@aspach-le-bas.fr) : mairie@aspach-le-bas.fr

**28 septembre** MOOSCH

Salle Coutouly - 60 rue du Général de Gaulle - [Contact](tel:0389823070) : Mairie de Moosch 03 89 82 30 70

**5 octobre** WATTWILLER

Salle Maurice et Katia Krafft - 1 rue Général de Gaulle - [Contact](mailto:mairie@wattwiller.fr) : mairie@wattwiller.fr

**23 novembre** STEINBACH

Association du foyer - 28 Grand rue - [Contact](mailto:sebreeb@gmail.com) : Le Stein : sebreeb@gmail.com

**7 décembre** ODEREN

Salle Noël Delettre - face à la mairie - [Contact](tel:0674907206) : Odr'Anim 06 74 90 72 06

**Les 1ers samedis du mois** GUEBWILLER

La P'tite Fabrique - 12a rue d'Issenheim - [Contact](mailto:ezcurra@hotmail.fr) : Super Manala - ezcurra@hotmail.fr



### REJOIGNEZ NOUS

#### Devenez Bénévoles

Renseignements :  
[www.SM4.fr](http://www.SM4.fr)

Contact : [contact@sm4.fr](mailto:contact@sm4.fr) - 03 89 82 22 50

Ou

Mairie Aspach-le-Bas - 03 89 48 70 16 - [mairie@aspach-le-bas.fr](mailto:mairie@aspach-le-bas.fr)



## JOURNÉE CITOYENNE DU 30 SEPTEMBRE 2023



La journée citoyenne est devenue un temps fort pour notre village et a été un succès.

Cette journée riche en partage et convivialité a contribué à embellir notre village et renforcer nos liens sociaux. Comme chaque année des groupes de travail ont été formés pour intervenir sur chaque chantier.

Quelques actions à retenir :

- **ateliers de nettoyage** : des tables et chaises de l'espace Joséphine, de l'église
- **ateliers de peinture** : traçage au sol de la cour de l'école maternelle, hydrants, bancs et table du calvaire
- **des ateliers de jardinage/taillage** : aux stades de foot et le city

Cette matinée s'est clôturée autour d'un repas déjeunatoire préparé par un groupe de travail.

**Le maitre mot de cette demi journée était la bonne humeur !**

Nous remercions toutes les bonnes volontés ainsi que les membres des associations pour leur contribution apportée lors de cette journée citoyenne.

**NOUS VOUS DONNONS DÉJÀ RDV POUR 2024 !**



Notre plus jeune participant n'a pas hésité à donner un coup de main.



En cuisine également les dames ont préparé avec beaucoup de soins l'apéritif déjeunatoire.



## ELSASS PUTZ

Cet événement qui a lieu au mois de mai n'a malheureusement pas connu un grand succès.

**Pendant, elle sera reconduite en 2024.**





## RÉGIMENT DES VOLONTAIRES DE L'YONNE



### L'hommage de cinq communes à leurs Libérateurs.

Cette année, c'est la commune d'Aspach-Le-Bas qui était l'hôte de la journée du souvenir, une tradition désormais bien ancrée et qui réunit chaque année cinq communes.

À l'issue de l'office religieux, célébré par le père Joseph COEPFERT et embelli par la chorale Sainte-Cécile, le maire, Maurice LEMBLE a invité les participants à se recueillir devant le monument aux morts de la commune. Des gerbes y ont été déposées. Les nombreux participants ont alors entonné une vibrante Marseillaise.

### 68 victimes

Devant la stèle du carrefour de Michelbach, Guewenheim et Roderen sont gravés les noms des 68 victimes, des jeunes Volontaires de l'Yonne, réunis au sein du 1<sup>er</sup> Régiment des Volontaires de l'Yonne et venu prêter main-forte à la 1<sup>ère</sup> Armée française dans l'Est la France. Francine GROSS, Présidente de l'association pour le souvenir du RVY, a retracé le parcours de ces jeunes volontaires animés par leur résilience et leur devoir envers leur pays.

Cette belle cérémonie s'est terminée pour les membres des associations alsaciennes et icaunaises par le partage d'un repas au Lion d'Or à Burnhaupt-le-Haut.

Extrait texte Alsace



## FNAME OPEX



### Plantation de Cèdres au Liban

Vingt-sept combattants français ayant servi au Liban y sont retournés pour planter 160 cèdres en mémoire de leurs camarades morts pour la France.

Jacques KUZNIK, d'Aspach-le-Bas, Vice-Président National et Président Départemental 68 de la Fname Opex (Fédération nationale des anciens des missions et opérations extérieures) a fait partie au mois d'octobre d'une délégation de 27 combattants français ayant servi au Liban il y a quarante ans. Ils ont rallié une montagne dans le nord du pays pour y planter 160 cèdres afin de commémorer le 45<sup>e</sup> anniversaire de la Finul (Force intérimaire des Nations unies au Liban) et le 40<sup>e</sup> anniversaire de l'attentat du poste Drakkar à Beyrouth, dans lequel 58 militaires français sont décédés, dont le Cernéen Denis SCHMITT. Cent cinquante et un militaires français sont morts pour la France au Liban.

### Une forêt de la mémoire

Également placée sous l'égide de l'Association internationale des soldats de la Paix (Soldiers of Peace International Association), c'est durant quelques jours que la continuation de cette plantation désormais nommée « La Forêt de la mémoire et du sacrifice des morts pour la France et la paix au Liban » a été menée. Avec l'apposition d'une pancarte avec photo, chaque cèdre commémore la mémoire d'un combattant décédé avec le parrainage de proches, d'amis, de camarades. Cette forêt est une initiative qui mêle mémoire et écologie, contribuant à reboiser les montagnes libanaises.

La délégation s'est également rendue à Naqoura, siège de la Finul, afin de rencontrer le Général de brigade Cédric du GARDIN, chef d'État-Major Adjoint de la Finul et pour un dépôt de gerbes à la résidence des Pins qui abrite l'ambassade de France au Liban.

Alsace Alfred Mura

## COMMÉMORATION

11 novembre à Aspach-Le-Bas et à Schweighouse. Remise Officielle du Nouveau Drapeau de l'UNC.



Président Marius WALCZAK  
Porte Drapeau Henri SALM





## LES PORTES DE NOËL AU PAYS DE THANN CERNAY

Du 24 novembre au 24 décembre, le marché de Noël de Thann a émerveillé petits et grands autour des 16 sapins décorés en blanc, rouge et or sur différents thèmes proposés par la CCTC.

Le sapin de notre commune a été décoré sur le thème de la musique et le conte choisi était « Le joueur de flûte de Hamelin ». De nombreuses manifestations ont eu lieu ainsi qu'une exposition dans le hall de l'Hôtel de Ville, d'automates de l'atelier du Père Noël.

## FÊTE DE NOËL DE NOS AINÉS



La commission Fêtes et Cérémonies a une nouvelle fois proposé d'organiser cette rencontre au Cabaret du Paradis des Sources à Soultzmatt.

Nos aînés ont profité d'un déjeuner festif suivi d'un spectacle féérique qui a réjoui la soixantaine de participants.

Un petit cadeau a été offert aux aînés absents au repas.





## FÉVRIER

62 enfants différents sur la semaine (44/jour en moyenne).

**Activités marquantes :** ateliers pâtisseries qui fonctionnent toujours aussi bien.

- Les GS/CP ont dû aider le père Noël à rentrer chez lui après la livraison de cadeaux effectuée à Noël et l'ont accompagné chaque jour dans un autre pays jusqu'à le ramener chez lui. Ils ont donc pu découvrir chaque jour les traditions de Noël d'un autre pays.

- Les CE1/CE2 étaient plongés dans l'univers de Peter Pan et ont participé à plusieurs défis. Deux groupes sont allés au cinéma de la croisière le vendredi après-midi.

## AVRIL

76 enfants (52/jour en moyenne).

**Activités marquantes :**

- Les plus petits avaient une semaine tournée autour de la nature : le lundi ils ont tous planter des lentilles dans un gobelet, en doublon, dont un qu'ils ont pu ramener à la maison pour s'en occuper, et un que nous avons laissé au périscolaire pour pouvoir observer l'évolution au fil des semaines. Des jeux de connaissances sur les animaux et la nature en général et des jeux sensoriels.

- Les GS/CP eux se sont attaqués aux 4 éléments : ils ont pu fabriquer une maquette d'un volcan avec ce qu'ils avaient ramassé en forêt et de l'argile, avant de provoquer une éruption de ce volcan.

- Les CE1/CE2 et les CM1/CM2 ont été initiés à la pêche grâce à l'amicale de pêche d'Aspach-Michelbach et au judo grâce au Judo Club d'Aspach-le-Bas. Ils ont pu aussi s'affronter sur de la course d'orientation en forêt.

- Les CM1/CM2 se sont rendus à L'Ecrin à Soultzmatt pour un atelier Pizzaiolo le matin et une balade dans les vignes pour la digestion l'après-midi.

La semaine fut ponctuée par une sortie générale au Zoo de Mulhouse.

## JUILLET

104 enfants (61/jour en moyenne).

**Activités marquantes :**

- Les plus petits ont pu s'amuser sur des semaines articulées autour de la cour du roi et des châteaux forts, puis de la découverte spatiale.

- Les GS/CP et CE1/CE2 ont profité de plusieurs intervenants venant présenter leurs métiers dont un conducteur de bus (intervention sur la sécurité dans le bus), un apiculteur, une visite chez les pompiers, un mineur de fond.

- Les CE1/CE2 ont été initiés au Tennis grâce au Tennis Club Aspach-le-Haut.

- Les plus grands se sont rendus au Cristal Bowling ainsi qu'au centre aquatique Nautilus à Guebwiller. Ils ont fait 2 randonnées dans la vallée de Thann pour profiter des espaces forestiers.

Deux sorties générales ont été organisées, à Wiidoo'Gliss et au Parc des Campaines.

## TOUSSAINT

75 enfants (53/jour en moyenne).

**Activités marquantes :**

- Pour les plus petits, des animations favorisant les gestes de la vie quotidienne (utilisation des couteaux, habillage, etc).

- Des animations favorisant l'entraide et la communication entre le groupe des plus grands et les plus petits à sortie commune pour les GS/CP et CM1/CM2 au Bowling + confection d'une salade de fruits commune pour le repas de midi pour les CM1/CM2 et les PS/MS. Organisation d'une soirée Tartiflette qui a été fortement appréciée !

Concernant le périscolaire, nous tournons toujours à une moyenne de 160 - 170 enfants chaque midi et 70 et 80 les soirs.

Des ateliers thématiques sont proposés le soir. Jusqu'en juillet nous proposons uniquement pour les élémentaires : yoga, land art, sport, relaxation, bricolage, récup, club jeux, entre filles. Cette année nous proposons à nouveau aux maternelles les activités suivantes : sport, bricolage de Noël, en plus des activités des élémentaires : initiation à l'anglais, bricolage de Noël, para corde.





## JOURNÉE EUROPÉENNE



Les élèves des deux classes de CM2 du RPI d'Aspach-Michelbach, Aspach-Le-Bas et Schweighouse ont visité le Parlement Européen et le Mémorial d'Alsace-Moselle de Schirmeck, le 14 mars pour la classe de Mme Gasser et le 16 mars pour la classe de M. Del Frari.

## SAINT-NICOLAS À L'ÉCOLE



Dans la matinée du mardi 5 décembre, Saint Nicolas est arrivé dans les différentes classes maternelles du RPI de la Petite Doller et a pu partager des instants complices avec les enfants, écoutant leurs chansons et leurs poèmes préparés avec enthousiasme.

Et comme le veut la tradition, Saint Nicolas n'est pas venu les mains vides. Il a offert de grands manalas, des papillotes et des mandarines juteuses aux enfants émerveillés et ravis.

Les élèves des classes élémentaires se sont également vus offrir deux grands manalas par classe. Le tout a été financé par la coopérative scolaire de l'école.

## EXPOSITION



Exposition " O! L'Exp'Eau ! L'eau dans tous ses états" à l'Espace Joséphine.

Les élèves des 13 classes du RPI de la Petite Doller ont présenté leurs travaux d'arts visuels réalisés au cours de l'année sur le thème de l'eau. Cette expo a permis de rassembler en un même lieu des classes qui sont réparties sur plusieurs villages et de partager un moment très convivial. Parents et proches sont venus nombreux découvrir cette Exp'Eau digne de pros.





## AMICALE DES DONNEURS DE SANG

Président : Marc DEIBER • 42 rue de Thann • Aspach-le-Bas • Tél. 06 32 47 02 86



## SAPEURS POMPIERS

Chef de Corps : Yann KINDERSTUTH



## AMICALE DES SAPEURS POMPIERS

Président : Jean-Claude BITSCH • 24 rue de la Station • Aspach-le-Bas • Tél. 06 06 46 96 96



## ANIM'ASPACH-LE-BAS

Présidente : Chantal LUKOMSKI • 1 rue des Pierres • Aspach-le-Bas • Tél. 06 02 38 81 87



APANA  
Association de Pêche et d'Activités  
Nautiques Aspach-Le-Bas

## A.P.A.N.A.

Président : Pierre ERNY • 14 rue de la Petite Doller • Aspach-le-Bas • Tél. 03 89 48 77 87



## F.C.A.B.

Président : Jacques MARTIN • 41a rue de Belfort • Aspach-le-Bas • Tél. 06 60 93 91 60



## CHORALE SAINTE CÉCILE

Président : Jean-Michel SESTER • 2a rue du Traîneau • Schweighouse / Thann • Tél. 06 95 55 90 45



## CONSEIL DE FABRIQUE

Présidente : Ginette ARNOLD • 28 rue de la Libération • Aspach-le-Bas • Tél. 06 78 07 15 68



## BODY FITNESS

Présidente : Béatrice BOHN • 19 rue Malakoff • Aspach-le-Bas • Tél. 03 89 48 77 64



## MOTO CLUB DES AMAZONES

Présidente : Muriel DIETEMANN • 38 rue de Belfort • Aspach-le-Bas • Tél. 06 81 33 60 69



## UNC - UNC/AFN

Président : Marius WALCZAK • 11 rue de la Petite Doller • Aspach-le-Bas • Tél. 06 06 94 31 96



## FNAME OPEX

Président : Jacques KUZNIK • 12 rue des Coquelicots • Aspach-le-Bas • Tél. 06 83 85 09 08



## JUDO CLUB ASPACH-LE-BAS

Président : Daniel PAJAK • 1 chemin Kleiner Semmpfad • Colmar

Vice-président : Franck SIMON • 15 rue de la Forêt • Aspach-le-Bas • Tél. 06 72 31 30 97



## MUSICIENS

Président : Jean-Pierre GRANDEMANGE • 5 rue des Tilleuls • Aspach-le-Bas • Tél. 03 89 48 79 92



## LES GAZELLES - APALIB GYM SÉNIORS

Responsable : Monique DE CLERCQ • 7 rue du Calvaire • Aspach-le-Bas • Tél. 06 07 90 73 40

Pour améliorer le délai de conception et de la publication du Bulletin Municipal, on demande aux associations et entreprises de tenir compte des délais imposés pour la remise des textes et photos.  
Ces documents doivent nous parvenir en Mairie au plus tard le :

**30 novembre de chaque année**

**Nous ne prendrons plus aucune demande d'insertion dans le Bulletin Municipal passé ce délai.**



## ATELIERS DÉCORATIONS DE PÂQUES ET DE L'AVENT



En 2023 ont eu lieu deux ateliers, un pour la décoration de Pâques et l'autre pour les couronnes de l'Avent.

Ces ateliers ont réuni chacun une dizaine d'enfants l'après-midi et les adultes en soirée.  
Ces mêmes ateliers seront reconduits en 2024 :

Décorations Pâques le 27 mars - Couronnes de l'Avent le 27 novembre.

## RALLYE DE PRINTEMPS



Le samedi 15 avril, malgré une météo capricieuse, une vingtaine d'enfants ont participé au Rallye Printanier organisé par l'Association Anim'Aspach-Le-Bas.

Munis d'une feuille de route, les enfants ont déambulé dans les rues du village leur permettant de découvrir les décors de Pâques réalisés par les dames du "Club Brico" et les invitant à répondre aux questions tout en laissant libre cours à leur imagination.



En 2024, le rallye printanier aura lieu début avril.

Une fois de retour à l'école, divers ateliers ont été proposés pour le plus grand plaisir des enfants.



L'après-midi s'est terminée avec le spectacle "Le Fripouille Circus" de Mélasse le clown qui a amusé petits et grands



## TROC PLANTES



**Le samedi 6 mai, l'Association Anim'Aspach-Le-Bas a reconduit la manifestation Troc plantes, un temps de rencontres et d'échanges conviviaux autour du jardinage.**

Dans la cour de l'école maternelle, différents stands accueillaient un public plus nombreux que l'année précédente. Un atelier de vannerie animé par Christian et la fabrication d'hôtels à insectes proposée par Paola ont été très appréciés par les enfants. Une fleuriste professionnelle a pu répondre aux questions des particuliers et chacun a pu repartir avec quelques acquisitions végétales ou quelques conseils avisés.

**Pour 2024 manifestation prévue le 4 mai. Pensez déjà à vos semis !!!**



## FÊTE DU VILLAGE



**C'est sous le signe de la musique traditionnelle celtique proposée par les Chum's qu'une centaine de villageois s'est réunie le 1<sup>er</sup> juillet pour fêter le début de l'été.**

Le jambonneau en croûte servi par une belle équipe de bénévoles a satisfait les papilles des gourmands et la météo favorable a permis à tous de profiter d'une soirée agréable et joyeuse.

**Pour 2024 manifestation prévue le 6 juillet.**



## SAINT-NICOLAS



**Le mercredi 5 décembre, une soixantaine d'enfants et leurs parents se sont retrouvés dans la salle de jeux de l'école maternelle, dans un décor de circonstance, pour attendre la venue de St Nicolas.**

Juliette Hubert, notre talentueuse conteuse attirée, et Antoine Gur à la guitare ont su créer un moment magique, autour de contes classiques sur un fond musical. Après quelques échanges avec St Nicolas, tant attendus par les enfants, petits et grands ont rejoint l'école élémentaire où vin chaud et cacao chaud ont prolongé ce moment de convivialité tant attendu chaque année.

**Saint-Nicolas revient le 6 décembre 2024.**





## APANA



APANA  
Association de Pêche et d'Activités  
Nautique Aspach-Le-Bas

Pour la saison 2023 l'Association de Pêche et d'Activités Nautiques d'Aspach-le-Bas compte 209 membres.

### Le comité se compose de :

Président : Pierre ERNY  
Vice -Président : Joseph MIELE  
Trésorier : Vincent GUNTI  
Trésorier adjoint : René WEIL  
Secrétaire : Martine MERGLEN  
Assesseurs : Frédéric ERNY  
Cédric MARLAIX  
Jean-François HEISSLER  
Julien SCHUFFENECKER

## VENTE DES PERMIS DE PÊCHE

Les habitants d'Aspach-le-Bas peuvent faire la demande du dit permis, et seront les bienvenus dans notre association durant toute la saison 2024.

**Adulte : 80 €**

**Enfants (moins de 16 ans) : Gratuit**

(avec autorisation parentale) ainsi que concubines

**Droit d'entrée 1<sup>ère</sup> année : 15 €**

**Permis journalier : 10 €**

**Pêche de nuit : 5 €**

**Forfait WE invité : 30 €**

1 invité par membre Ballastière et Acacias

## ALEVINAGE 2023

Début de saison truites portion 300 kg + 200 kg de grosses truites (+ de 1 kg), automne - hiver 2023 300 kg de truites portions pour l'ouverture pêche 2024.

## ENDURO DE PÊCHE

Un 72 h de pêche NO-KILL a eu lieu en septembre 2023, 12 équipes de 2 pêcheurs se sont disputées les 3 premières places. 2 Tonnes 300 de carpes ont été comptabilisées et remis délicatement à l'eau après pesée.

### Les 3 premières places sont attribuées à :

**1<sup>ère</sup> équipe :** CROCHARD David et Esteban avec 519,810 kg.

**2<sup>ème</sup> équipe :** ERNY Frédéric et ETTER Lionel avec 333,380 Kg.

**3<sup>ème</sup> équipe :** MILLOT Guillaume et GAULT Jordan avec 318,9 kg.

Le traditionnel panier garni de la commune a été remis à l'équipe MILLOT François.



## ACTIVITÉS

Cette année a été faible en activités nous tâcherons d'y remédier en début de saison 2024. Un remerciement à tous les sponsors qui ont apporté leur soutien à notre association. Merci à notre commune gérée par notre Maire Maurice LEMBLE ainsi qu'à toute son équipe un grand remerciement à notre Mairaine et Adjointe au Maire Francine GROSS pour son soutien et surtout son implication à notre association APANA. En espérant pouvoir jouir pleinement de nos activités à la saison 2024 le Comité de l'APANA ainsi que moi-même Président Pierre ERNY vous souhaite à vous et à vos proches de très bonnes fêtes de fin d'année.



## SECURITE SUR L'ENSEMBLE DES PLANS D'EAU

- Les gravières représentent de grands risques.
- Nous prions les parents de rendre attentifs leurs enfants sur ces risques.
- Les baignages et les chahuts sont strictement interdits.
- Tout contrevenant ne respectant pas les statuts ou les règlements intérieurs de l'association s'expose à l'exclusion.

(Les statuts de l'association sont remis à chaque nouveau membre ainsi que le règlement intérieur lors de chaque renouvellement de la cotisation annuelle).

Pour la sécurité et le bien-être de nos membres,  
le respect de la faune et la flore, le comité vous souhaite  
Bonne Pêche pour l'année 2024.

## AMICALE DES DONNEURS DU SANG



Début janvier 2023, Maurice RUEFF Président Honoraire et Membre Fondateur de l'Amicale des Donneurs de Sang d'Aspach-Le-Bas, nous a quitté à l'âge de 89 ans. Pendant plusieurs décennies, il a œuvré pour la cause du « Don du Sang » dans notre village.

Encore mille merci pour son engagement.

Concernant les collectes de sang dans notre commune, les années « après covid » ont vu les effectifs de donneurs de sang fondre comme neige au soleil..

Le 2 janvier 2023, 65 personnes sont venues à notre collecte, organisée en collaboration avec l'EFS, le 8 janvier 2024, 65 personnes ont répondu présent, alors que par le passé, ce sont entre 80 et 95 donneurs qui se déplaçaient !

Mais où sont donc passé tous ces donneurs de sang ???

Nous invitons tous les Aspachois et Aspachaises de 18 à 70 ans à rejoindre nos rangs lors des prochaines collectes de sang qui auront lieu :

- à la salle des fêtes de Schweighouse le 14 mars et le 27 juin
- à la salle des fêtes de Michelbach le 16 septembre

Une démarche solidaire et civique que tout un chacun peut entreprendre, pour permettre de soigner des malades et sauver des vies.

La demande en sang et produits sanguins étant en constante augmentation.

Pour plus de précisions, concernant le don du sang, vous pouvez consulter le site internet de l'établissement français du sang : [dondesang.efs.sante.fr](http://dondesang.efs.sante.fr)

## TULIPES

Comme tous les ans quelques jours avant le printemps, le 11 mars 2023 a eu lieu l'opération Tulipes à Cœur, qui rencontre toujours un franc succès dans notre commune.

A cette occasion, 240 bouquets de tulipes ont été vendus et ont permis de reverser 1 590 € à l'Institut de Recherche en Hématologie et Transplantation basé à l'hôpital du Hasenrain à Mulhouse.

Encore un grand merci aux habitants de notre village pour leur bon accueil à cette occasion, ainsi qu'aux élus et bénévoles qui permettent tous les ans le bon déroulement de cet événement.

Prochaine vente Tulipes à Cœur le 16 mars 2024.





## JUDO

**Une année sportive qui s'achève avec à la clé une réussite sur le plan sportif qui en appelleront d'autres.**

Les raisons sont multiples, partage des compétences de nos enseignants avec le transfert des apprentissages qui sont le socle commun de notre club.

Certains ont la montre, mais nous, nous avons le temps ! C'est bien de cela qu'il s'agit, nous avons su prendre le temps de construire sur des bases à la fois sportive et morale notre discipline. C'est avec assiduité que nos jeunes judokas ont fait un parcours exemplaire dans les différentes manifestations sportives, qui en font la fierté de notre club, particulièrement en la personne de Lilia FORNASIERE et Cassandra SIMON.



**Cassandra SIMON**, avec la participation au dernier championnat coupe de France mimines par équipe (couple KATA) nous a prouvé son abnégation personnelle, avec une motivation pour l'ensemble de nos plus jeunes. Ceinture marron, Cassandra a tous les atouts pour prétendre à la ceinture noire qui demande une performance sportive mais également des qualités morales qui sont l'essence même de notre code moral. Bravo Cassandra pour cette belle performance qui, j'en suis convaincu en appelleront d'autres.

Pour étoffer ces belles performances nous voulons saluer avec toute notre considération la nomination au grade de 7<sup>ème</sup> dan de notre directeur technique **William BEHAGUE**.

C'est une grande fierté pour notre club. Nous avons organisé une cérémonie à la hauteur de l'évènement, les plus hauts gradés du Grand Est étaient présents sur notre tatami ce qui a fait le bonheur de l'ensemble de nos judokas. La remise de la ceinture au grade de 7<sup>ème</sup> dan, avec le nom du récipiendaire brodé, a été offert non sans fierté par l'ensemble du club de judo d'Aspach-Le-Bas.

Nous tenions à remercier Monsieur le Maire et l'ensemble de la municipalité et tout particulièrement Madame Francine GROSS, adjointe au Maire pour sa grande disponibilité et sa bienveillance à notre égard.



**Lilia FORNASIERE** a participé au championnat d'Alsace et remporte la 3<sup>ème</sup> place, ce qui lui permet une participation au championnat de judo du Grand Est, une performance qui confirme un travail sans relâche. Un grand bravo à Lilia pour ses résultats au combien encourageant pour la suite de son parcours, toujours disponible à partager sa bonne humeur avec un travail qui nous ne manquera pas de nous surprendre.

**M. SIMON Frank (vice-président)**

**Mme SIMON Audrey (secrétaire)**

15 rue de la Forêt 68700 Aspach-le-Bas  
06 72 31 30 20

## BODY FITNESS

**L'association BODY FITNESS d'Aspach-le-Bas se retrouve les lundis soir à l'Espace Joséphine.**

Une heure de sport bénéfique que Denis et Chantal nos professeurs fidèles animent depuis de nombreuses années.

Pour tout renseignement vous pouvez contacter **Béatrice BOHN** au 06 33 33 17 00 après 18h ou sur [beajl.bohn@gmail.com](mailto:beajl.bohn@gmail.com)





## FC ASPACH-LE-BAS

A vous, nos Chers Aspachois,  
Le FCAB vous adresse avant tout un grand MERCI.

Tout d'abord pour votre soutien lors des matchs de nos équipes et surtout pour votre fidèle présence et bonne humeur lors du marché aux puces annuel et ce malgré la chaleur qui a eu raison de notre temps ensemble. Nous sommes certains de vous retrouver dès la prochaine manifestation.

Comme certains le savent, notre équipe 1 a manqué de peu la montée la saison dernière, c'est pourquoi nous sommes encore plus motivés et investis cette année. Cela faisait très longtemps que nous n'avions pas eu de joueurs aussi motivés à faire grandir le club et ayant des objectifs toujours plus grands. On compte sur vous pour leur apporter tout le soutien possible.

Enfin les joueurs se joignent aux membres du comité du club pour vous souhaiter une super belle nouvelle année, remplie de joie et de santé.



Equipe 1



Equipe 2

## REMISE DE MEDAILLES

Trois membres du Club d'Aspach-Le-Bas ont été décorés et récompensés pour leur activité en faveur du monde associatif, lors d'une réunion qui s'est déroulée au Club House des footballeurs locaux, en présence de Maurice Lemblé, maire, accompagné par ses adjoints Marius Walczak et Francine Gross.



Les récipiendaires entourés par les officiels

Mis à l'honneur pour leur activité bénévole, le président du football club Jacques Martin, le secrétaire Daniel Martin et le membre du comité et joueur vétéran Didier Sester ont été décorés de la médaille décernée par la fédération française des médaillés de la jeunesse, des sports et de l'engagement associatif représenté par Antoine Martinken et Gilbert Grunewald, responsable du comité départemental de la fédération.

Autour du verre de l'amitié, les échanges ont permis de mettre en exergue les progrès et les actions du FCAB dont les membres présents ont pu aussi apprécier le sympathique cadeau municipal remis par Francine Gross sous la forme d'un panier garni.

Texte et photo A.Moritz



## THÉÂTRE



**Théâtre Alsacien Aspach-Michelbach (ATL). L'association théâtre et loisirs a été honorée par la venue de nombreux spectateurs, tous bilingues, pour voir la pièce de théâtre sur les planches de l'Espace Joséphine d'Aspach-le-Bas au courant du mois de mars 2023.**

Cette fois ci, le décor était une chambre d'hôtel, au numéro 13. C'était d'ailleurs le nom de la pièce de théâtre alsacienne « Zimmer 13 » dont l'auteur est Gérard Schieb qui était présent dans la salle lors d'une des 6 représentations

Le succès ne s'est pas démenti grâce aux facéties des différentes scènes. Ce chiffre 13 est pour certains superstitieux et signe de malheur, mais pour d'autres cela signifie la chance. Mais ce couple qui a gagné une semaine en pension complète a eu beaucoup de déboires. Cela a bien fait rire le public !

Et ne l'oublions pas, nos jeunes acteurs Iban et Albane ont interprété une saynète en alsacien, qui reflétait les aléas d'un permis de conduire, le jour de l'examen !

En 2024, les acteurs vont présenter une pièce en 3 actes de E. E. Karg intitulée « Erholung en Spania »

C'est une pièce hilarante qui va amener 3 amies en vacances en Espagne, laissant leurs maris, quelque peu misogynes, pour gérer le quotidien de la maison et les responsabilités à la ferme ou d'un secrétariat. Bien sûr, les maris appelleront à l'aide une cuisinière et une secrétaire ! S'en suivront des confusions de personnes qui provoqueront des situations très cocasses !

Pour connaître l'histoire et l'épilogue de cette pièce, on vous invite à venir à l'Espace Joséphine d'Aspach-le-Bas pour passer un bon moment de détente.

**Les dates à retenir :**

**Les 15 - 16 - 17 mars 2024**

**Les 22 - 23 - 24 mars 2024**

**L'ensemble des membres de l'ATL vous souhaite une bonne et heureuse année 2024 !**

**Gsundheit ou s'beschta en dam neia Jahr ! Bis Bol**

## AUTO ENTREPRISE



**Praticienne dans le bien-être depuis plus de dix ans, je vous accueille dans un cadre chaleureux et apaisant où vous trouverez la quiétude et la sérénité.**

Je propose des prestations telles que des massages corporels relaxant ou dynamisant, gommage corps, soin du visage mais également le Reiki Usui (Shiki Ryoho) qui est une technique ancestrale japonaise visant à rééquilibrer les énergies du corps par apposition des mains.

Chacune de ses prestations sont complémentaires les unes avec les autres.

Chez Hêtre Soi, vous trouverez également des prestations esthétiques telles que l'épilation, rehaussement / teinture des cils et sourcils et bien d'autres.

**Très sensible à la nature et à l'environnement, je propose ces prestations dans un concept Biologique et Ecologique en utilisant des produits de qualité BIO ou à appellation d'origine.**

**HETRE SOI - Charlène COMINOTTI**

**1 rue du Hêtre - 68700 Aspach-le-Bas**

**etresoi.charlene@gmail.com**

**Tél. 06 50 55 07 21**

**www.etresoi.com**





# Nathalie Simonin

Agent commercial en immobilier  
EI au RSAC n°818 268 344 de Mulhouse

*Contactez-moi :*



06 29 63 73 97



nathalie.simonin@lfimmo.fr



www.lfimmo.fr



Notre laboratoire d'analyses agro-environnementales vous offre 70 ans d'expertise dans la nutrition des plantes

**SADEF**  
Agronomie et Environnement

Produit Sol Plante

www.sadef.net  
ou 03.89.62.72.30  
30 rue de la Station à Aspach-le-Bas

**Peinture & Décoration Intérieure / Extérieure**  
Impression Numérique sur tous supports  
**DU PROFESSIONNEL AU PARTICULIER**

Point de vente et conseils :  
12, rue des Vosges - 68620 Bitschwiller-Lès-Thann  
contact@aveline.fr - 03 89 37 09 45 - www.aveline.fr

**C@DUCEE OFFICE**  
Permanence téléphonique médicale

06.18.48.84.70  
contact@caduceeoffice.fr  
www.caduceeoffice.fr

"Concentrez-vous sur vos patients ...  
Nous nous occupons du reste !"



# HYPER U

**Burnhaupt-le-Haut**  
*La vie hyper facile !*

**U DRIVE**  
coursesu.com

**U location**

## NOS HORAIRES

**OUVERT NON-STOP TOUS LES JOURS**  
**DU LUNDI AU SAMEDI DE 8H30 À 20H00**



REJOIGNEZ-NOUS SUR FACEBOOK!  
facebook.com/hyperuburnhaupt

**PONT D'ASPACH**  
**TÉL. 03 89 48 90 44**

Création **Opiecez** PCS Mulhouse 820 434 140.



**KE DÉCORS**  
Tél : 06.25.95.29.84

- Peinture / Décoration intérieure et extérieure
- Revêtements muraux
- Pose sols



**primHair**  
COIFFURE

**Laurence**

Lundi : Sur demande  
Mardi : 8h - 12h & 14h - 18h30  
Mercredi : 8h - 12h

Jeudi : 8h30 - 12h & 14h - 20h  
Vendredi : 8h30 - 18h30  
Samedi : 8h - 16h

30c Rue de la Station  
68700 Aspach-le-Bas

Tél. 03 89 32 20 47

**Masculin - Féminin**

**Coiffeur - Visagiste - Coloriste**  
**Barbier**

**Garage Bauer**

ENTRETIEN RÉPARATION  
CARROSSERIE MÉCANIQUE  
VENTE TOUTES MARQUES

35 route de Thann • 68700 ASPACH LE HAUT  
Tél. 03 89 48 70 32 • Fax 03 89 48 79 70

**S M'AUTO ÉCOLE SPORT**

2 agences

20 allées des aspérules  
Pôle médical - Route de Roderen  
68800 THANN  
03 89 37 47 66

Muriel Dietemann  
06 81 33 60 69  
autoecolesport@orange.fr

81 rue Principale  
68520 BURNHAUPT-LE-HAUT  
03 89 48 76 76

## NUMÉROS UTILES



### • MAIRIE

19 rue de Thann • Tél. 03 89 48 70 16

#### Jours et heures d'ouverture :

Lundi, mercredi et jeudi 8h-12h.

Mardi 8h-12h et 14h-18h.

Vendredi 8h-12h et 13h-16h.

**Maire :** M Maurice LEMBLE

**Secrétaire Général :** M Claude WUHLIN

### • AGENCE POSTALE MAIRIE

Tél. 03 89 48 70 16

#### Jours et heures d'ouverture :

Lundi, mercredi et vendredi 8h-12h.

Mardi 7h30-12h et 14h-18h. Jeudi 7h30-12h.

### • SYNDICAT SCOLAIRE DE LA PETITE DOLLER

**Siège social :** 2 place de Rochetoirin • Aspach-Michelbach

• Tél. 03 89 48 97 11

**Présidente :** Mme Annie DEL TATTO

**Périscolaire :** 03 89 48 97 11

### • RPI DE LA PETITE DOLLER

**Directeur :** M Bernard KEMPF

**École élémentaire :** 3 rue de la Station • Tél. 09 67 29 78 30

**École maternelle :** 6a rue de la Station • Tél. 03 89 48 96 33

### • PRESBYTÈRE À BURNHAUPT-LE-HAUT

**M le curé :** Joseph GOEPFERT

Tél : 03 89 48 70 26 • 06 36 79 69 60

**On peut laisser un message dans la boîte aux lettres du presbytère de Burnhaupt-le-Haut**

### • SYNDICAT D'ASSAINISSEMENT DE LA BASSE VALLÉE DE LA DOLLER

**Siège social :** mairie de Burnhaupt-le-Haut

• Tél. 03 89 48 70 58

**Président :** M André HIRTH

**Service administratif :** Tél. 03 89 48 70 58

**N° urgence :** 0810 851 851

### • SYNDICAT INTERCOMMUNAL D'ALIMENTATION EN EAU POTABLE VALLÉE DE LA DOLLER

**Siège social :** 15 rue de Thann • 68116 Guzewenheim

Tél. 03 89 82 59 57

**Président :** M François JENNY

### • COMMUNAUTÉ DE COMMUNES DE THANN-CERNAY

**Siège social :** 3a rue de l'Industrie • 68700 Cernay

Tél. 03 89 75 47 72.

**Président :** M François HORNY

**Premier vice-président :** M Michel SORDI

### • MÉDECIN

Docteur Gilles BINDLER • 6 rue de la Forêt

Tél. 03 89 48 71 02

### • CABINET INFIRMIERS

10 rue Malakoff

Tél. 03 89 48 79 35 • Tél. 06 15 92 62 30

### • CABINET KINÉSITHÉRAPEUTES

30 rue de la Station • Tél. 03 89 55 14 13

### • BRIGADE VERTE DE SOULTZ

• Tél. 03 89 74 84 04 • email : contact@brigade-verte.fr

### • GENDARMERIE DE MASEVAUX

34 rue du Lieutenant-Colonel GAMBIEZ • 68290 Masevaux

• Tél : 03 89 82 40 39

#### Jours et heures d'ouverture :

Lundi au samedi de 8h à 12h et de 14h à 18h

Dimanche et jours fériés de 9h à 12h et de 15h à 18h

**En dehors de ces horaires ou en cas d'urgence, 24H/24 et 7J/7, vous pouvez être mis en relation avec un opérateur de la gendarmerie (17 ou 112).**

**15**

SAMU

**17**

Gendarmerie

**18**

Pompiers

**112**

Urgence sur mobile

**3919**

Arrêtons les violences aux femmes

Appel anonyme et gratuit

## INFORMATIONS



Ce bulletin distribué par les élus a été tiré à 630 exemplaires et est également consultable sur le site internet de la mairie.

**Direction de publication :** Maurice Lemblé

**Comité de rédaction :** Raymonde Wagner et Véronique Eckerlin

**Crédit photos et textes :** Partenaires, Collectivités et Associations maître de leur publication - Journal Alsace-DNA, SM4, SMTC, Relais Est et CCTC.

**Conception, mise en page et impression :**

Sérigraphie Arnold Cernay - Imprim Vert sur papier recyclé

### DÉCHÈTERIE À ASPACH-MICHELBAACH

**Horaires d'été de avril à septembre :**

du lundi au samedi, 9h à 12h30 et 13h30 à 18h.

**Horaires d'hiver de octobre à mars :**

du lundi au samedi, 9h à 12h30 et 13h30 à 17h.

**Accueil téléphonique de 8h30 à 12h au 03 89 75 29 05**

Les personnes âgées ou celles qui ont des problèmes de transport peuvent demander le ramassage des ordures encombrantes.

**Prière de téléphoner au n° VERT : 03 89 75 74 66.**

Pour s'informer du passage et indiquer votre adresse.

# MERCI À TOUS NOS ANNONCEURS

au fil de l'eau